

AOSTE DYNAMIQUE

2026

Bulletin d'information N° 43



Edito du Maire P.3

Dynamique municipale P. 4 à 39

Les finances P. 4-5
L'urbanisme et les travaux P. 6-33
Les affaires sociales P. 34-39

Vie quotidienne P.40 à 49

Nouveaux commerces P. 40
Fleurissement / Illuminations P. 41
Affaires scolaires P. 42-45
Agriculture P. 45
Culture P. 46-49

Retour sur évènements 2008-2025 P. 50-65

A venir en 2026 P. 66

Micro-crèche SI DO NID P.67

Vie associative P. 68-80

A votre service P. 81

Etat civil 2025..... P. 82-83

Territoires P. 84 à 89

SYNDICAT DES EAUX DES ABRETS P. 84
SHR P. 85
SIAGA P. 86 - 87
LES VALS DU DAUPHINE P. 88 - 89

Vie pratique P. 90 à 99

Règles pour bien vivre ensemble à Aoste P. 90-91
Transports P. 92
Insectes au quotidien P. 93
Démarches administratives P. 94-95
Mairie connectée P. 96
Renseignements pratiques P. 97

Calendrier des fêtes et manifestations P.98-99

COMITÉ RÉDACTIONNEL

Roger MARCEL, Maire
Noëlle MOREL, Première adjointe
Daniel BATON, Deuxième adjoint
Pierre PERROD, Quatrième adjoint
Nathalie ALVERNIAT, Conseillère municipale déléguée
Nathalie PIZZACALLA, Conseillère municipale déléguée
Laurence CARRARO-GOUPIL, Conseillère municipale déléguée
Olivier ARMAND, Conseiller municipal délégué
Samantha LANDOLINA, Chargée de communication

CONCEPTION GRAPHIQUE : Mairie Aoste

NOMBRE D'EXEMPLAIRES : 1600
IMPRESSION : Imprimerie Gécom - Bouvesse-Quirieu
Copyright photos : @Ville d'Aoste (Isère) ; @Musée d'Aoste (Isère) ; @France Drones ; @AgenceWitty
MENTIONS LEGALES Protection de la propriété : toute reproduction, intégrale ou partielle, faite sans le consentement de l'auteur, est illicite (Loi du 11 mars 1957). Dépôt légal : le gérant de la publication, R. MARCEL, Maire d'Aoste. Dépôt légal décembre 2025

Chères Outardes, chers Outards,

Vous tenez entre vos mains le dernier bulletin municipal de ce mandat.

Un bulletin un peu particulier, chargé de sens et d'émotions, puisqu'il clôt non seulement six années d'actions municipales, mais aussi, pour ma part, dix-huit années d'engagement en tant que Maire, à vos côtés.

Au fil de ces pages, vous découvrirez un panorama fidèle des réalisations accomplies au cours de ce mandat, mais également une rétrospective, un regard posé en arrière, sur les trois mandats que j'ai eu l'honneur d'accomplir. Dix-huit années de travaux, de projets réalisés, et surtout, dix-huit années de vie communale partagées avec vous !

Des petits et des grands changements, qui ont façonné non seulement le visage de la commune telle que nous la connaissons aujourd'hui, mais aussi son identité !

Ce bulletin n'est pas un simple récapitulatif, il est aussi un livre de souvenirs !

J'aime à penser que chacun d'entre vous y retrouvera un pan de son histoire avec la commune : des visages connus, des dates clefs, des événements marquants, des étapes importantes ... ou tout simplement des réponses aux questions que vous vous posez.



Évidemment, il reste un bulletin informatif à l'intérieur duquel vous trouverez des renseignements pratiques au quotidien comme les coordonnées des associations de la ville, les contacts utiles, le calendrier des fêtes et manifestations, et bien d'autres informations nécessaires à la vie de notre commune.

Pour ma part, fierté et nostalgie s'allient à la signature de cet édito. En effet, ce bulletin sera le dernier que je vous présenterai en tant que Maire.

Je clos ainsi dix-huit années d'une aventure collective, dont je ressors transformé, humainement, et je souhaite à mon successeur de connaître autant de satisfaction et d'épanouissement dans ses fonctions que j'ai pu en éprouver.

Je souhaite à chacune et chacun de vous une belle et heureuse année, placée sous le signe de la sérénité, du bonheur, du partage et de la paix.

Belle et heureuse année 2026 à toutes et tous !

Roger MARCEL, Maire d'Aoste

Les finances

EVOLUTION DES CHARGES DE FONCTIONNEMENT

FISCALITE

Rappel des taux

2024	Taux communal	Moyenne départementale	Moyenne nationale
Taxe foncière (bâti)	32,18%	47,80%	39,74%
Taxe foncière (non bâti)	47,20%	63,22%	51,08%
Taxe d'habitation	6,51%	22,98%	23,88%

RESULTAT COMPTE ADMINISTRATIF

FONCTIONNEMENT

	2024
Dépenses réelles	2 767 076 €
Recettes réelles	2 906 219 €
Marge brute	139 144 €

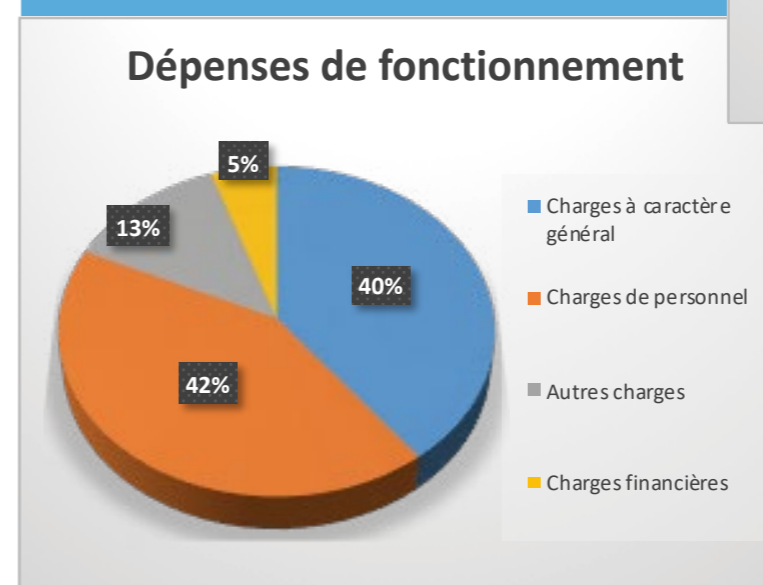
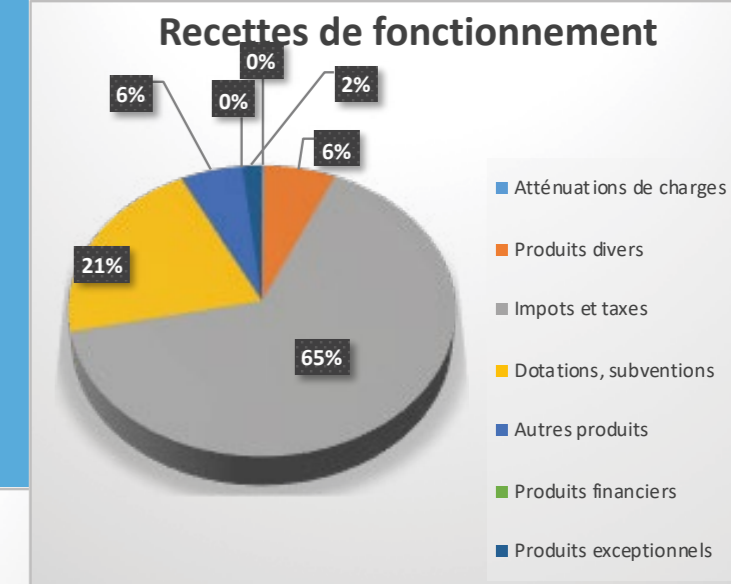
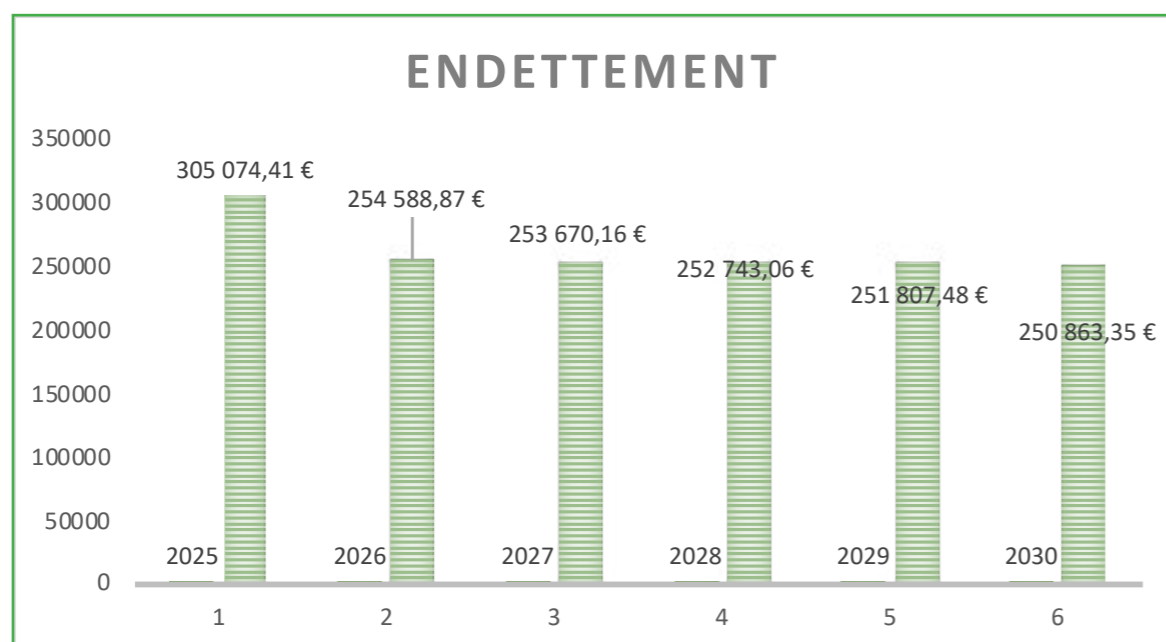
INVESTISSEMENT

	2024
Dépenses réelles	1 605 241 €
Recettes réelles	1 240 941 €
Excédents antérieurs	- €

Dépenses		2024
011	Charges à caractère général	1 093 271,16 €
012	Charges de personnel	1 172 007,45 €
014	Atténuation de produits	
65	Autres charges	356 892,36 €
Total gestion courante		2 622 170,97 €
66	Charges financières	144 904,86 €
67	Charges exceptionnelles	
Total dépenses réelles		2 767 075,83 €
Recettes		2024
013	Atténuations de charges	4 515,12 €
70	Produits divers	187 686,36 €
73	Impôts et taxes	1 889 496,33 €
74	Dotations, subventions	612 003,65 €
75	Autres produits	161 639,78 €
Total gestion courante		2 855 341,24 €
76	Produits financiers	5,26 €
77	Produits exceptionnels	50 872,94 €
Total recettes réelles		2 906 219,44 €
Autofinancement brut		139 143,61 €

ENDETTEMENT PLURIANNUEL

Année	Intérêts	Capital	Annuité
2025	129 174,29 €	175 900,12 €	305 074,41 €
2026	115 655,64 €	138 933,23 €	254 588,87 €
2027	110 537,07 €	143 133,09 €	253 670,16 €
2028	105 249,95 €	147 493,11 €	252 743,06 €
2029	99 787,64 €	152 019,84 €	251 807,48 €
2030	94 143,19 €	156 720,16 €	250 863,35 €



Pierre PERROD,
Quatrième adjoint
en charge des finances

Urbanisme et travaux

La commune a réalisé de nombreux travaux depuis 2008. En voici un aperçu.

ANNEE 2009

CHEMIN DE LA VIE DE CORDON

AVANT



APRES



ROUTE DES SAVOIE 2ème TRANCHE



INAUGURATION CUISINE CENTRALE



ANNEE 2010

Le centre d'Aoste a complètement changé.

PLACE DE LA MAIRIE Création de parkings - réhabilitation de la place existante

AVANT



APRES



Ancienne cure



PLACE DERRIERE LA MAIRIE Création de parkings



APRES- photos prises en 2011



DEPLACEMENT
MONUMENT AUX
MORTS DE SAINT-DIDIER
D'AOSTE



AVANT

APRES



ANNEE 2011

TRAVAUX DE REMISE EN FONCTIONNEMENT DE L'ANCIENNE SOURCE
(eau acheminée depuis la source de Chimilin achetée en 1857 à M. Savoyat)

AVANT

FONTAINE : ANNEES 2011 / 2012



APRES



En 2011, le PCS (Plan Communal de Sauvegarde) est mis en place. Celui-ci a permis d'élaborer le DICRIM (Document d'Information Communal sur les Risques Majeurs).

ECOLE : ANNEES 2010 / 2011

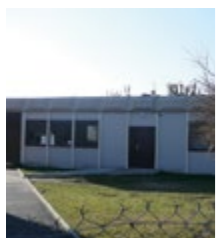
SECURISATION DE L'ACCES AUX ECOLES



BANCS ECOLE
ELEMENTAIRE



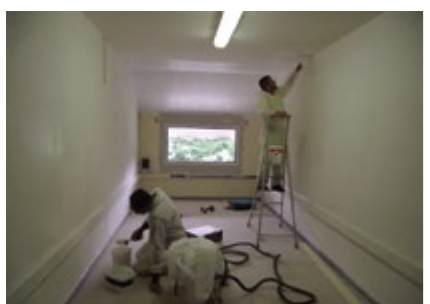
PREFABRIQUE, PREAU DE L'ECOLE MATERNELLE
ET NOUVELLE CLASSE



MARQUAGES COUR ECOLE



TRAVAUX NOUVELLES CLASSES ECOLE ELEMENTAIRE



ANNEE 2012

RUE DU MUSEE- FERMETURE ET CREATION DE PLACES DE PARKING

AVANT

APRES



TRAVAUX DANS LA COUR DE L'ECOLE



ANNEES 2012 / 2013

DEMOLITION AU CENTRE VILLE DU BÂTIMENT ABRITANT LE BUREAU DE TABAC

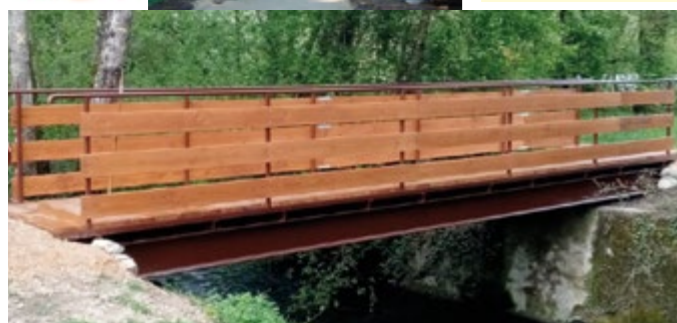


CHEMINEMENTS PIETONNIERS

Entre les écoles et la passerelle sur la Bièvre



Route du Champ de Mars entre le lotissement de l'Izelette et le gymnase



ANNEE 2013

TRAVAUX RUE CLEMENT GONDRAND

AVANT

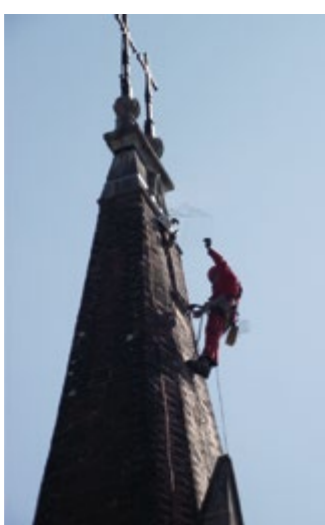
APRES



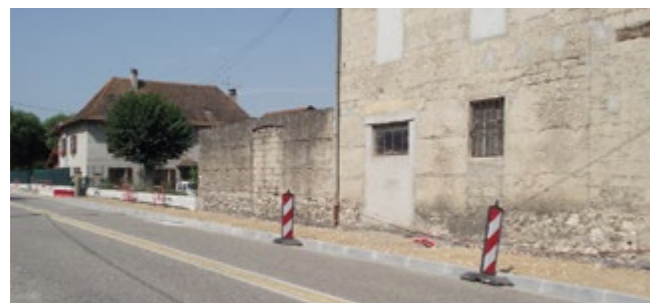
FLECHE DU CLOCHER DE L'EGLISE

AVANT

APRES



AMENAGEMENTS DE SECURITE ROUTE DE BELLEY



ANNEE 2014

OUVERTURE DE L'AGENCE POSTALE COMMUNALE ET POINT INFO TOURISME



ANNEE 2015

Le PLU (Plan Local d'Urbanisme) a été adopté par le Conseil Municipal.

NOUVEAU RESTAURANT SCOLAIRE



RESTAURATION DES FACADES DE L'EGLISE

AVANT



APRES



CIMETIERE SAINT-PIERRE

Consolidation des murs de séparation haut et bas
Reprise d'une centaine de concessions
Création de l'ossuaire communal



AMENAGEMENT SECURITE SAINT-DIDIER D'AOSTE

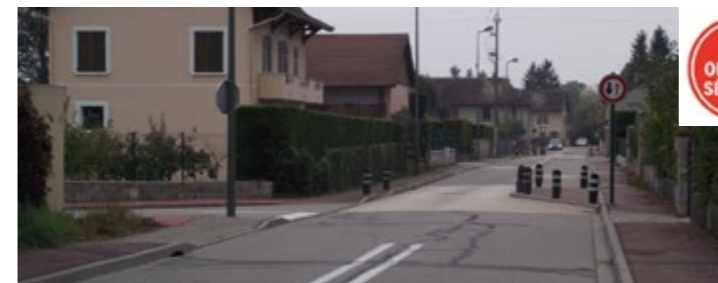
AVANT



APRES



AMENAGEMENT SECURITE ROUTE DES SAVOIE



REHABILITATION DE L'ANCIENNE MAISON DES JEUNES EN GÎTES COMMUNAUX

AVANT



APRES



LES CONTAINERS ENTERRES ARRIVENT SUR LA COMMUNE



CREATION DES JARDINS COMMUNAUX «LES JARDINS D'AUGUSTE»



ANNEE 2016

COUSSIN BERLINOIS VERS
LOTISSEMENT LE VAL DES ROSES

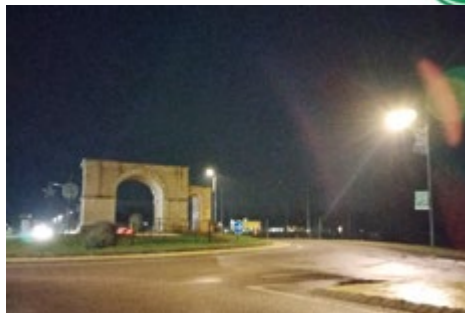
REFECTION CHAUSSEE DE LA CHAPELIERE
AVEC TROTTOIRS AUX NORMES PMR



AGRANDISSEMENT DU PARKING DU CHAMP DE MARS DE 50 PLACES PORTANT A
150 PLACES LE STATIONNEMENT



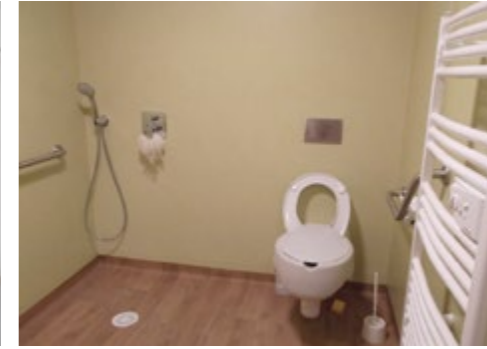
ECLAIRAGE LED



INSTALLATION
DE RECHARGE
DE VEHICULES
ELECTRIQUES



REAMENAGEMENT DE 36 CHAMBRES A LA RPA LES VOLUBILIS



STADES DE FOOTBALL (stade d'honneur en gazon- demi synthétique jeu à 8 -
demi en gazon jeu à 5) ET VESTIAIRES



^
VUES DES STADES
< PENDANT LES TRAVAUX
v

VUE APRES TRAVAUX



NOUVEAUX VESTIAIRES
DU VDGFC
v

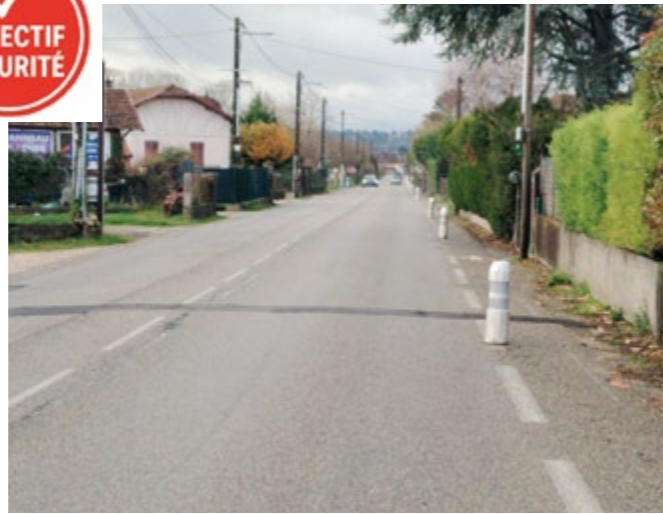
ANNEE 2017

INSTALLATION DU CITY STADE



ANNEE 2018

AMENAGEMENT PIETON RELIANT LE CENTRE BOURG A GARE DE L'EST PAR LA ROUTE DE SAINT-GENIX



REAMENAGEMENT DU JARDIN D'ENFANTS

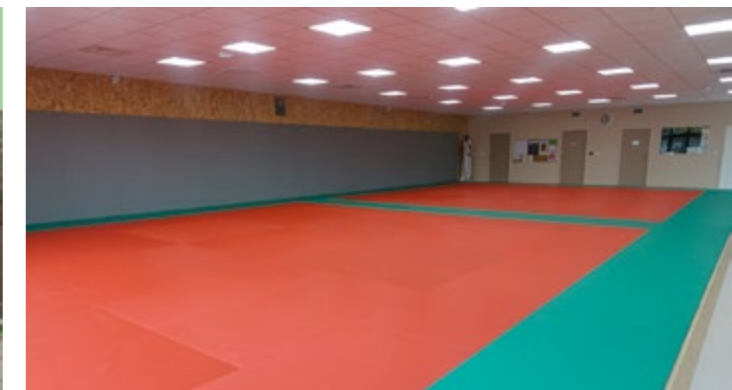


OUVERTURE D'UNE ETUDE NOTARIALE DANS LE LOCAL AYANT ABRITE LA POSTE ET LE SYNDICAT DES EAUX SITUEE PLACE JACQUES PERROD DERRIERE LA MAIRIE



ANNEE 2019

DOJO - ECLAIRAGE ET INSTALLATION TATAMIS



ANNEE 2020

DEMOLITION DE LA SALLE DE LA MICHALIERE

AVANT



APRES



ANNEE 2019/2020

TRAVAUX CONTOURNEMENT ROUTIER



VUE JANVIER 2020



VUE FEVRIER 2020



VUE SEPTEMBRE 2019



VUE JUILLET 2020



Les travaux du contournement routier avaient donné lieu en 2017, à des fouilles archéologiques, ayant permis la découverte d'un trésor monétaire contenu dans une amphore.
Fouilles près du giratoire Sud.

VUE SEPTEMBRE 2017



VUE JUILLET 2020



VUE SEPTEMBRE 2018



VUE JUILLET 2020



Le contournement routier a été opérationnel en juillet 2020.
Visite du contournement routier par Monsieur BARBIER, Président du département de l'Isère



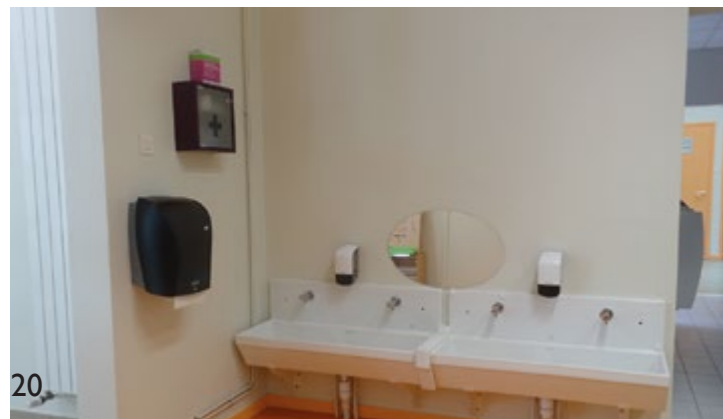
ANNEE 2020

Le Plan Ecole départemental a permis d'améliorer l'isolation thermique, acoustique et phonique.

TRAVAUX REALISES A L'ECOLE MATERNELLE

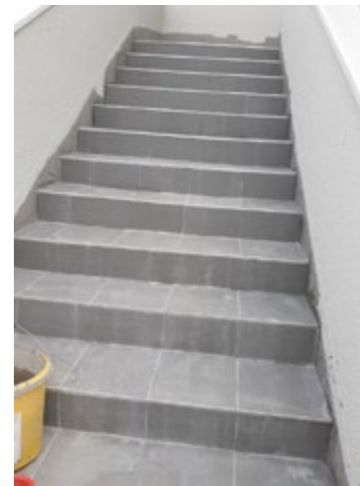


- Remplacement de toutes les menuiseries + pose de volets roulants solaires
- Remplacement des toilettes enfants + pose WC handicapé adulte
- Rabaissement de certains plafonds + isolation
- Crépi des façades
- Peinture des zones collectives
- Passage en led de tout l'éclairage
- Démoussage des toits
- Pose abris pour les trottinettes et vélos dans la cour



TRAVAUX REALISES A L'ECOLE ELEMENTAIRE

- Amélioration VMC
- Peintures dans toutes les zones collectives
- Pose de volets roulants solaires et stores occultants
- Peintures des façades
- Reprise des enrobés dans la cour avec marquage des jeux
- Pose abri vélo
- Peinture du préau
- Passage en led de tout l'éclairage



AVANT

REDUCTION DU ROND-POINT POUR QUE LES CARS TOURNENT PLUS FACILEMENT



APRES



MISE EN PLACE DU DAB (Distributeur Automatique de Billets)



INAUGURATION LE 16 JUILLET 2020
EN PRESENCE DES MEMBRES DE LA
BRINK'S
MISE EN SERVICE LE 9 JUILLET 2020



TRAVAUX CONSTRUCTION RESIDENCE JOSEPH GUETAT



ANCIENNE USINE
GUETAT



ANNEE 2021

TRAVAUX RPA LES VOLUBILIS



VUE ACTUELLE SUR LA
RPA LES VOLUBILIS



ENFOUISSEMENT LIGNE ELECTRIQUE
QUARTIER DES ECOLES, STADE,
LOTISSEMENTS DE L'IZELETTE ET LES
FRÊNES



AMENAGEMENT PLATEAU SURELEVE LE RIVOLLET



ANNEE 2022

NOUVEAUX NOMS DE RUES

Suite à l'opération de réactualisation du plan d'adressage, les nouveaux noms et numéros de rues ont été mis en service.



CREATION DE PARKINGS DE COVOITURAGE



Parking situé près du rond-point route du Lavoisier



Parking à côté de la Bièvre, proche du début de la route de Granieu



Parking au carrefour de la route des Savoies et de la route des Champagnes

DEMOLITION MAISON MARTIN ET CREATION PLACES DE PARKING



CHEMIN PIETONNIER ENTRE LA RPA LES VOLUBILIS ET LA RESIDENCE GUETAT ET LA RPA ET LE CENTRE BOURG



REPRISE DE LA GESTION DE L'IMMEUBLE LE MARTINET PAR LA MAIRIE



REHABILITATION DE LA SALLE DES FÊTES

AVANT



APRES



APRES

Salle de réunion Rouget de Lisle de 110 m2



Salle principale de 290 m2

Salle du Champ de Mars de 130 m2



Cuisine de 59 m2

Buvette



Buvette du VdGFC (club de football)



Salle de danse (étage)

ANNEE 2023

VIDEOPROTECTION



Extension du réseau de caméras de vidéoprotection à 45 caméras.

Sur la photo de droite, caméra installée au rond-point Gare de l'Est.

CHEMIN PIETONNIER DU PARKING CHAMP DE MARS A LA SALLE DU CHAMP DE MARS



ACHAT DE 2 CUVES DE 25 000 LITRES POUR RECUPERER L'EAU DE PLUIE



9 GARAGES EN LOCATION A LA PLACE DE LA SALLE DE LA MICHALIERE



VOIRIE RUE DES NOUVEAUX (plateau surélevé et trottoir élargi)



ANNEE 2024

Mise en place d'une mutuelle communale pour les habitants : la mutuelle Entrenous.



POSE DE PANNEAUX PHOTOVOLTAÏQUES SUR LE TOIT DU GYMNASE

OMBRIERES AVEC PANNEAUX PHOTOVOLTAÏQUES PARKING RPA LES VOLUBILIS



AMENAGEMENTS SECURITE ROUTE DE GRANIEU

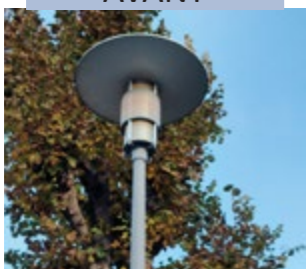


Installation de gabions, ralentisseurs et chemins piétonniers.

FINALISATION DU PASSAGE EN LED DE L'ECLAIRAGE PUBLIC

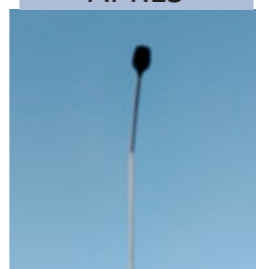
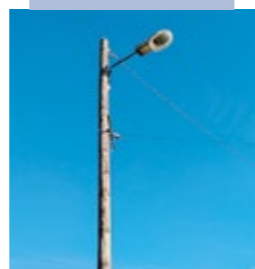
AVANT

APRES

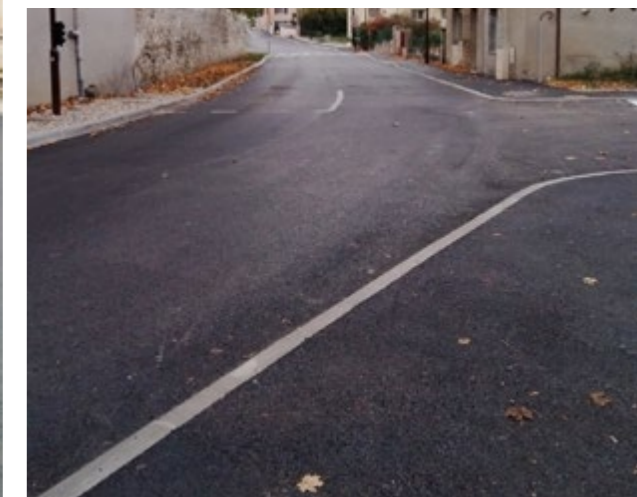


AVANT

APRES



AMENAGEMENT CENTRE BOURG ET RUE DES MOULINS



REFECTION VOIRIE ET ENFOUISSEMENT RESEAU ROUTE DE LA STEIDA

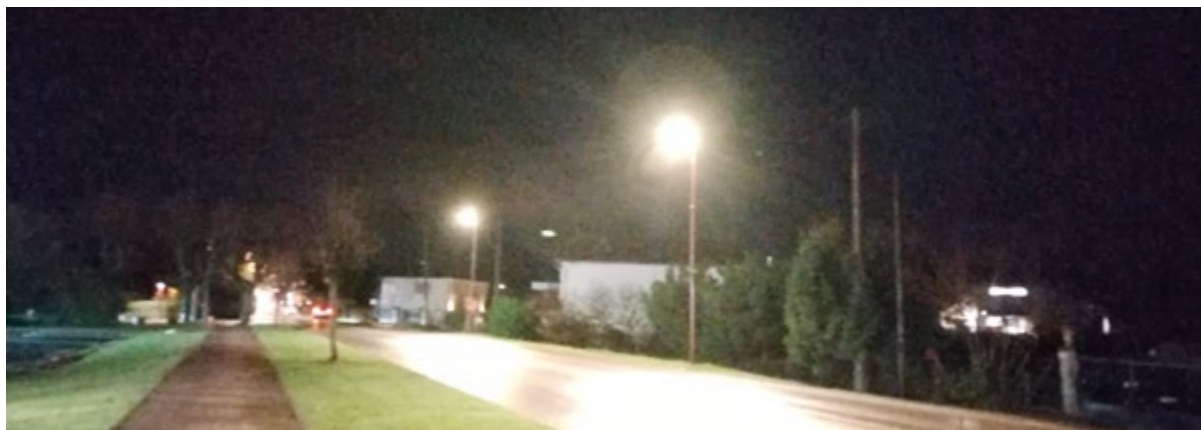


TRAVAUX 2025

Fin de la deuxième tranche du passage en LED de l'éclairage municipal

La deuxième phase du passage en LED de l'éclairage municipal a été effectuée au mois de septembre. Désormais 100 % de l'éclairage public de la commune est en LED hormis les éclairages des lotissements privés.

La municipalité invite les syndics de ces lotissements à prévoir le remplacement de leurs lanternes afin d'optimiser la réduction du coût de l'éclairage public.



Aménagement trottoir + passage piétonnier Rue des Nouveaux

Profitant des travaux du Syndicat des Eaux des Abrets et de la réfection du tapis de la Rue des Nouveaux par le département de l'Isère, la municipalité a décidé de réaliser un trottoir de la Route de la Maria au Chemin de Saint-Pierre ainsi qu'un passage piétonnier, sécurisé par des barrières et des plots en bois, du Chemin de Saint-Pierre à la Rue des Communes. Des passages piétons ont aussi été marqués. Tous ces aménagements permettent aux personnes qui le désirent de se rendre au cimetière à pied depuis le centre bourg mais aussi depuis le bas du village. Une subvention de 50 % a été obtenue pour ces travaux.



Travaux du musée



2023



2025



Le musée gallo-romain a fait peau neuve.

La façade du vieux bâtiment (en pisé) a été reprise à la chaux ainsi que le muret autour.

Un toit en verre isolé a été posé sur la cour intérieure (atrium) permettant d'enlever les grandes vitres ce qui agrandit la salle d'exposition.

Le bassin a été bouché par une dalle béton. Ces aménagements vont permettre de revoir toute l'exposition.

Tous ces travaux ont été subventionnés à hauteur de 25%.

Daniel BATON,
Deuxième adjoint

en charge des travaux, de l'urbanisme, de la voirie et de l'environnement

PIDA (Parc Industriel d'Aoste)



CONTOURNEMENT

PREMIERE PIERRE CONTOURNEMENT 2014



2017



L'espace commercial de l'Izelette avant/après

MARS 2016



2019



Les affaires sociales

- Organisation du repas des Aînés

Comme chaque année, la municipalité a invité le dimanche 17 novembre les aînés à partager un repas. Ce moment convivial a été un réel succès et a réuni près de 130 personnes. Le repas servi par les élus et membres du C.C.A.S. était préparé par la boucherie « De l'art et du cochon » et l'animation assurée par Dominique LOTZ.



- Mutuelle Entrenous

Sur l'année 2025, une personne sur deux étant venue se renseigner a adhéré à la mutuelle Entrenous. Pour l'année 2026, les permanences mensuelles vont se poursuivre en mairie. Vous pourrez retrouver toutes les dates sur nos différents supports de communication.

MUTUELLE COMMUNALE **entrenous**

COMPLÉMENTAIRE SANTÉ DE QUALITÉ À TARIFS MODÉRÉS
SANS LIMITE D'ÂGE
SANS QUESTIONNAIRE MÉDICAL
SANS CONDITIONS DE RESSOURCES

Une histoire, un territoire et une seule ambition : vous accompagner jour après jour

35

LE C.C.A.S.

L'action politique municipale offre une véritable proximité. Elle permet d'être au plus près des habitants, de leurs besoins, elle permet d'agir et de soutenir les projets, d'accompagner et de surmonter les difficultés.

Au niveau de la commune, nous disposons d'un Centre Communal d'Action Sociale (CCAS). Le CCAS est un outil d'accompagnement indispensable pour faire vivre les valeurs de solidarité de notre République. Cette solidarité recouvre plusieurs aspects.

Evidemment, la solidarité est sociale, et le CCAS agit pour soutenir les personnes fragiles. Mais la solidarité est aussi intergénérationnelle : les problématiques liées à l'âge et aux besoins spécifiques sont aussi une préoccupation quotidienne.

Pour cette raison, le C.C.A.S. peut vous renseigner sur les dispositifs d'accompagnement mis en place par la commune, mais aussi par d'autres acteurs comme la maison France service, l'ADMR, que ce soit dans l'aide alimentaire, la mobilité, le handicap, la dépendance, ou la transformation de votre habitat.

Cette année, le C.C.A.S a poursuivi ses actions :

- Gestion de la résidence Les Volubilis



- Gestion de la résidence Guétat

L'association Les Amis de la Résidence Joseph Guétat est très active. Elle a préparé le char du comice agricole sur le thème des quatre saisons.

Ils ont également reçu l'ASPAE et participé à la fin de la grande mondée, initiée le 23 novembre. Casser et monder des noix, 200 kilos, furent un jeu d'enfants pour les résidents, qui ont passé un agréable moment.



- Organisation et collecte de denrées pour notre banque alimentaire



- Distribution des colis de Noël aux personnes de 75 ans et plus



LES VOLUBILIS

La RPA Les Volubilis possède 58 lits d'EHPAD répartis sur 58 chambres et 12 lits de Résidence Autonomie répartis sur 6 chambres. Elle est gérée par le CCAS.

Bilan de l'année écoulée :

Cette année la kermesse a eu lieu le 20 septembre 2025. Un grand merci aux familles présentes en nombre, aux commerçants pour leur participation à la tombola ainsi qu'aux bénévoles (professionnels, membres du CCAS, familles) pour leur implication.



Tous les fonds récoltés le sont au bénéfice de l'animation auprès de nos résidents tels que le financement des lots de loto, de prestations musicales une fois/mois, de la venue d'une zoothérapeute, ou de poneys via le centre équestre d'Aoste, des sorties au lac de Romagnieu....

Nous avons pu bénéficier dans le cadre d'octobre rose de la venue bénévole du club de moto « Les enragés du bitume ». Cela a permis aux résidents d'être au contact de ces passionnés et d'observer une exposition de 51 motos. Un grand merci à eux pour cette initiative et leur implication dans ce projet.



Nous sommes toujours à la recherche de bénévoles afin d'accompagner nos résidents dans certaines animations proposées par l'animatrice telles que le loto.

De plus, si vous avez une passion, un talent que vous souhaitez partager n'hésitez pas à contacter l'établissement.



Conclusion :

Un grand merci à tous les professionnels de l'établissement qui par leur investissement et leur conscience professionnelle permettent à nos résidents et à leurs proches d'avoir un quotidien serein.



Céline PEGUILLOU,
Directrice EHPAD / RA Les Volubilis
04.76.32.52.14
Mail : rpa.volubilis@wanadoo.fr

- Information et suivi des demandes de téléalarme



QUI PEUT EN BENEFCIER ?

- Personnes de plus de 59 ans révolus
- Personnes en situation de handicap

ET

VIVANT DANS L'UNE DES 132 COMMUNES DU TERRITOIRE NORD-ISERE ADHERENTES

VOUS SOUHAITEZ VOUS INSCRIRE ?

Il suffit de télécharger et remplir en ligne la fiche de renseignements et d'inscription <https://www.bourgoinjallieu.fr/vie-quotidienne/seniors/telealarme-nord-isere> Ensuite prenez contact avec la Mairie d'Aoste au 04 76 31 61 57.

- Gestion des Jardins d'Auguste



- Décoration de la commune pour Octobre Rose et les fêtes de fin d'année



- Distribution des Bons Naissance

- Aides diverses

- Bus

L'achat du bus financé par les différentes manifestations sera opérationnel courant 2026.



Noëlle MOREL,
Première adjointe
en charge des affaires sociales, des affaires scolaires, de la Jeunesse, des Sports et de la vie associative

La Présidente et l'assistante administrative au travail v



L'ADMR de la Bièvre située 11 rue des Nouveaux à AOSTE intervient dans les communes d'AOSTE – CHIMILIN – GRANIEU- ROMAGNIEU avec une équipe de salariés dynamiques managés par des bénévoles.

Nos valeurs :

Respect, Réciprocité, Universalité, Solidarité et Proximité



> Lola, stagiaire en immersion



< Réunion de CA

Née en 1945 l'ADMR fête cette année ses 80 ans au service de la personne. Notre association crée des emplois, valorise ses salariés en leur proposant des formations, accueille tous les ans des stagiaires, aide les clients dans la préparation des dossiers nécessaires à l'octroi de prises en charges. Idéalement située à proximité de la mairie notre structure accueille tous les jours des clients qui viennent pour échanger ou trouver des solutions à leurs besoins. Des bénévoles, salariés et clients ont accepté de se prêter à des vidéos retraçant le beau métier d'aide à domicile. Vous pouvez nous suivre sur Facebook - Instagram de la Bièvre. Nous espérons ainsi par les réseaux sociaux trouver des bénévoles et salariés prêts à rejoindre notre équipe.

ADMR DE LA BIEVRE
11 rue des Nouveaux 38490 AOSTE
04 76 31 88 70
admrbierv@admr38.org

Accueil du lundi au vendredi
de 8h30 à 12h30

SSIAD
Services de Soins Infirmiers à Domicile

11 rue des Nouveaux 38490 AOSTE
Tél : 04 76 31 80 24
Mail : ssiadbisi@admr38.org



UN COMBAT DE TOUS LES JOURS

La Ligue contre le Cancer est une association qui a pour principales missions :

- La prévention et la promotion du dépistage des cancers
- L'accompagnement des personnes malades et de leurs proches
- Le soutien financier de la recherche médicale



Pour les mener à bien, la Ligue a besoin de notre mobilisation.

En mars 2026, une vente sera organisée dans le village. Le 4 octobre 2026, Aoste Judo planifie de nouveau sa manifestation Octobre Rose sur la Place de la Mairie.

Si vous souhaitez rejoindre l'équipe des bénévoles, faire un don ou si vous êtes concernés et avez besoin de conseils, contactez : Marie-Laure SIERRA 04 76 31 68 77 OU La Ligue contre le Cancer de Grenoble 04 76 47 63 63



LA MISSION LOCALE

Jeunes 16 - 25 ans

Une seule adresse pour tous vos projets !

- ✓ (Re)Trouver un projet pro
- ✓ (Re)Trouver un job
- ✓ (Re)Trouver une formation

**Et plus encore...
Accompagnement gratuit**



À LA TOUR DU PIN
8 Rue Pierre Vincendon
04 74 97 64 67
CONTACT@MLNI.FR
Du lundi au vendredi
8h-12h30 / 13h30-17h30
sauf le jeudi après-midi
Permanences :
Les Abrets-en-Dauphiné
Le Pont de Beauvoisin



Vous avez entre 16 et 25 ans, vous n'avez pas de travail, vous n'êtes pas en formation, vous n'arrivez pas à savoir ce que vous souhaitez faire, vous passez des entretiens mais cela n'aboutit pas ?

Vous connaissez un(e) jeune qui aurait besoin de conseils pour son orientation ou sa recherche d'emploi, d'un appui pour être autonome ?

Contactez la Mission Locale Nord-Isère. Des professionnels accompagnent les jeunes de 16 à 25 ans, non scolarisés, peu ou pas qualifiés, dans leur parcours d'insertion professionnelle et sociale afin de les guider vers l'autonomie au travers d'actions collectives et individuelles.

Association loi 1901, la Mission Locale est un acteur du Réseau Pour l'Emploi aux côtés de France Travail et de Cap Emploi. Financée par l'Etat, le Conseil Régional, le Conseil Départemental et les 5 Communautés de communes du Nord Isère, elle est présente sur l'ensemble du territoire.

La Mission Locale Nord-Isère est engagée dans une démarche d'amélioration continue de la qualité des services rendus aux jeunes en accord avec sa labellisation obtenue en 2024.

Ancrée dans la réalité économique et sociale du territoire Nord-Isère, la Mission Locale est une véritable porte d'entrée dans le monde professionnel pour les jeunes.

Pour faciliter le contact des jeunes sans emploi, sans formation ou en décrochage scolaire et non mobiles, la Mission Locale a mis en place l'action RÉFLEX, avec une équipe de professionnels qui propose une offre de proximité en se déplaçant dans les communes rurales du territoire.

Nouveaux commerçants, artisans et entrepreneurs ...

Fleurissement



Jean-Mathieu RUYNAT
Ostéopathe D.O.
4 pl. de la Mairie 38490 AOSTE
06 70 10 24 27
jeanmathieuruynat@jm-osteopathie.fr



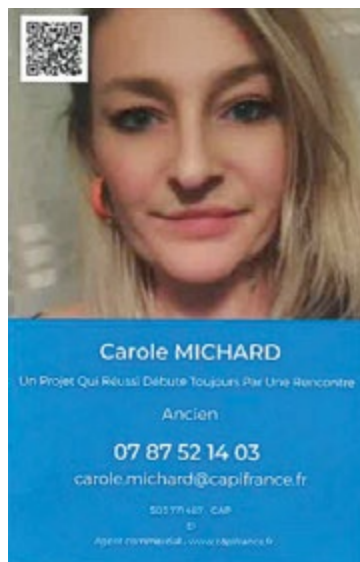
DED3CO
Modélisation et impression 3D
ded3co@gmail.com
06 60 02 66 69



PEP'S DEPANNAGE
Assistance routière
peps.depannage@gmail.com
06 69 00 60 02



Jean-Christophe BOSSIO
Architecte, auditeur énergétique,
accompagnateur rénov' -
n° ordre des architectes : 085903
jean.christophe.bossio@architectes.org
06 99 38 61 74

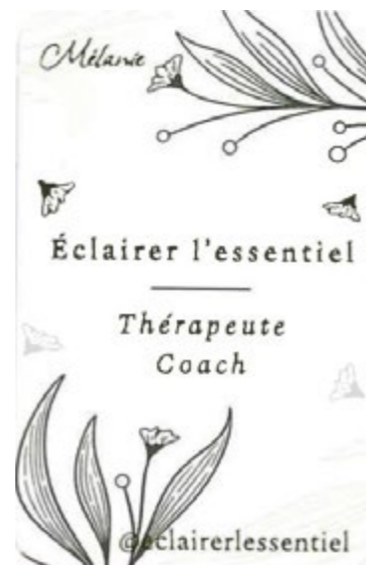


Carole MICHARD
Agent commercial
Capifrance
carole.michard@capifrance.fr
07 87 52 14 03

ENF
DÉPANNAGE
DIAGNOSTIC
RÉPARATIONS

- Four
- Lave-vaisselle
- Lave-linge
- Sèche-linge

06 17 34 56 20
enfdepannage@gmail.com
38490 Aoste



Éclairer l'essentiel
Thérapeute - coachmi
contact@eclairerlessentiel.com



La commission fleurissement

Début juillet, la commission fleurissement, composée de conseillers municipaux, a parcouru comme chaque année l'ensemble de la commune pour sélectionner les plus belles maisons fleuries. Une fois encore, les habitants ont mis tout leur cœur à embellir jardins et balcons, contribuant à l'attractivité et au charme de notre village.

La cérémonie de remise des bons d'achat, valables chez la fleuriste Le Jardin des Lys, s'est tenue le vendredi 7 novembre à la salle Rouget de Lisle et s'est achevée autour du verre de l'amitié.

Grâce à la projection vidéo présentant les jardins et balcons, les lauréats ont pu échanger sur leurs techniques de jardinage ainsi que sur la diversité des plantes et fleurs utilisées.

La commune adresse également ses remerciements chaleureux aux commerçants qui fleurissent et entretiennent les abords de leurs établissements, ainsi qu'à l'ensemble des services techniques pour leur engagement et la réalisation de belles compositions florales.

Un grand bravo à toutes et à tous pour votre engagement et votre contribution à l'embellissement de la commune !

Commission «Illuminations»

Mi-décembre, les membres de la commission ont sillonné la commune afin de repérer les maisons les plus joliment illuminées.

D'année en année, les habitants d'Aoste, toujours plus nombreux, rivalisent de créativité pour parer leurs maisons de milliers d'ampoules et de guirlandes scintillantes.

Ces décorations de Noël offrent un véritable spectacle pour petits et grands. Alors, n'hésitez pas, vous aussi, à parcourir les rues et ruelles d'Aoste pour découvrir ces merveilles lumineuses.

Les habitants dont les réalisations ont particulièrement retenu l'attention seront invités en mairie courant janvier pour partager un moment convivial autour du verre de l'amitié.



Nathalie PIZZACALLA,
Conseillère municipale déléguée

Affaires scolaires

La commune a équipé de façon exemplaire l'ensemble de ses salles de classe d'outils Informatiques et numériques depuis de nombreuses années dont la pleine utilisation pédagogique dépend à la fois du degré de formation des enseignants par l'Éducation nationale et d'une maintenance pérenne que la commune assure aujourd'hui avec efficacité. Cette année, il a été décidé de changer tous les ordinateurs portables reliés aux vidéoprojecteurs des classes pour permettre aux enseignants d'organiser leur travail pédagogique dans de très bonnes conditions.

Parallèlement, les différents crédits et subventions ont été reconduits pour l'année scolaire 2025/2026.



Deux enseignantes ont pris leur retraite à la fin de l'année scolaire 2024-2025. Mme Syvlie GUILLAUME, enseignante à l'école maternelle et Mme Jeannick BELLETON, enseignante à l'école élémentaire.



Remise des calculatrices offertes par le Sou des Ecoles et des dictionnaires offerts par la commune aux élèves de CM2 avant leur départ pour le collège.

Ecole maternelle

DIRECTRICE : Mme Fanny GOUBET

L'école maternelle compte 82 élèves répartis en 4 classes.

L'équipe enseignante stable est composée de :

- Mme GOUBET Fanny : 20 élèves (12 PS et 8 MS)
- Mme COCHET Karine : 19 élèves (11 PS et 8 MS)
- Mme PIGNATO : 21 élèves (5 MS et 16 GS)
- Mme SCAPPATURA Jocelyne : 22 élèves (5 MS et 17 GS)

Soit 23 PS, 21 MS, 33 GS

Ecole élémentaire

DIRECTRICE : Mme Pauline BODIN

L'école élémentaire compte 185 élèves répartis en 8 classes.

L'équipe enseignante est composée de :

- Mme DURAND Marie complétée par Mme ROLLAND Chrystelle : 19 élèves de CP
- Mme LELIEVRE Murielle : 23 élèves de CE1
- Mme DUMARAIS : 20 élèves (5 CP et 15 CE2)
- Mme ABONNEL Catherine : 24 élèves (14 CE1 et 10 CE2)
- Mme PENNET Céline : 24 élèves (11 CE2 et 13 CM1)
- M GUSMINI Christian : 25 élèves de CM1
- M TERRASSON Ludovic : 25 élèves (6 CM1 et 19 CM2)
- Mme BODIN Pauline complétée par Mme BOUDIN : 25 élèves de CM2
- Mme MOUGEOT Anne-Laure complétée par Mme AYMOZ Emilie : coordonnatrice du dispositif ULIS

Soit 24 CP, 37 CE1, 36 CE2, 44 CM1 et 44 CM2



PARENTS D'ELEVES
ECOLE MATERNELLE



PARENTS D'ELEVES PROMOTION 2025-2026



PARENTS DELEGUES
ECOLE ELEMENTAIRE

parentsdeleguesaste@gmail.com



LE PERI-SCOLAIRE

L'organisation d'activités périscolaires ne fait pas partie des obligations que la loi confère aux collectivités. Cependant, la commune s'engage fortement dans ces activités périscolaires effectuées durant les heures qui précèdent et suivent la classe.

Ces services permettent de faciliter la vie des familles et assurer une qualité de service aux enfants. Il est important de rappeler que ces temps d'accueil sont encadrés par des personnels qualifiés où chacun doit trouver sa place dans le respect des lieux et des personnes. Nous comptons sur les parents pour rappeler sans cesse aux enfants le règlement du bien-vivre ensemble.

Le service de restauration pour les enfants de l'école élémentaire se fait sous la forme d'un self-service qui responsabilise les enfants et les rend plus autonomes.

Le prépaiement mis en place l'an dernier via le logiciel des services périscolaires est une réussite. Tous les parents ont bien adhéré au système, ce qui permet à la commune d'avoir une gestion de ces temps périscolaires plus sereine.

Le tarif journalier est fixé à l'année scolaire.

Pour la rentrée 2025/2026, il correspond à :

- **Restaurant scolaire**
 - 4,90 € par enfant et par jour pour les élèves en élémentaire et en maternelle comprenant les repas à l'unité et la surveillance pendant le temps de la pause méridienne
 - 2,50 € par enfant et par jour pour les enfants souffrant d'allergie dont les parents fournissent le repas (PAI validé)
 - 12,00 € par enfant et par repas pour ceux qui ne se sont pas inscrits au service de la restauration scolaire

- **Garderie**
 - 2,50 € par enfant pour la garderie du matin ou du soir - 4,50 € par enfant pour les enfants fréquentant la garderie le matin et le soir - 5,00 € par quart d'heure de dépassement au-delà de 18h30.



Le contrat liant la commune à SER (SUD EST RESTAURATION) a été renouvelé. Les résidents des Volubilis tout comme les élèves des deux écoles sont très satisfaits des prestations offertes. Une attention particulière est apportée à la qualité de l'alimentation. Pour se faire, la majorité des denrées et produits provient des producteurs et commerçants locaux ou de la marque IS HERE. Seuls, les surgelés et notamment les poissons sont achetés chez des fournisseurs plus lointains. L'expérience, la grande liberté laissée au chef cuisinier dans le choix de ses fournisseurs locaux lui permettent d'allier proximité et qualité.

Noëlle MOREL,
Première adjointe
en charge des affaires sociales, des affaires scolaires, de la Jeunesse, des Sports et de la vie associative

INSCRIPTIONS DES NOUVEAUX ÉLÈVES ANNÉE SCOLAIRE 2026-2027



Les enfants nés en 2023 entrent à l'école en septembre 2026. L'inscription doit s'effectuer pour les **premières inscriptions**, les **nouveaux arrivants** sur la commune ou pour le **passage de la maternelle à l'élémentaire**.

CERTIFICAT DE PRÉ-INSCRIPTION

Avant de se présenter à l'école, les parents devront se présenter en Mairie munis du livret de famille et d'un justificatif de domicile afin de compléter un certificat de pré-inscription. Ces inscriptions sont ouvertes à partir du mois de janvier.

ÉCOLE MATERNELLE : L'admission des élèves se fera sur rendez-vous auprès de Mme GOUBET, Directrice de l'Ecole Maternelle. Contact : 04.76.32.50.54 **uniquement sur RDV les mardis**

Merci de vous munir du carnet de santé ainsi qu'une photo d'identité de l'enfant le jour du rendez-vous.

ÉCOLE ÉLÉMENTAIRE : L'admission des élèves se fera sur rendez-vous auprès de Mme BODIN, Directrice de l'Ecole Élémentaire. Contact : 04.76.31.74.91 **uniquement sur RDV**. Appeler le lundi ou mardi

Merci de vous munir du carnet de santé ainsi que du livret de famille le jour du rendez-vous.

AGRICULTURE

L'agriculture occupe, dans notre village, une place essentielle au maintien de l'équilibre économique et social du territoire. Elle façonne le paysage et rythme le quotidien. Les agriculteurs, par leur savoir-faire et leur engagement, assurent la production alimentaire locale et participent directement à la vitalité du village.

Au-delà de leur rôle alimentaire et écologique, ils favorisent le lien social en entretenant des échanges réguliers avec les habitants. Leur présence constitue également un vecteur de stabilité pour les commerces et services de proximité, qui dépendent en partie de l'activité agricole.

Cependant, cette profession demeure confrontée à de nombreuses difficultés. Malgré ces défis, les agriculteurs continuent de jouer un rôle déterminant dans le développement durable des territoires ruraux.

Il est indispensable de reconnaître leur contribution et soutenir leurs initiatives. L'agriculture demeure ainsi un pilier fondamental du village, portant à la fois son histoire, son identité et ses perspectives d'avenir.



Votre Maire,
Roger MARCEL

Culture

Le musée gallo-romain d'Aoste continue d'écrire son histoire. Grâce à une équipe investie, des bénévoles passionnés et un public toujours fidèle, le musée poursuit sa mission : faire vivre et partager le patrimoine de notre commune.

Une nouvelle venue... de 12 mètres !

À l'intérieur du musée, une pièce majeure a rejoint les collections permanentes : la pirogue de Cordon ! Découverte le 7 mars 1862 dans le Rhône, ce trésor archéologique exceptionnel a été mis au jour par des ouvriers lors de travaux de nettoyage sous le pont de Cordon, reliant l'Isère à l'Ain. Après sa découverte, la pirogue a été transportée à Lyon, où elle a été exposée pendant près de 150 ans au Parc de la Tête d'Or. Ramenée à proximité de son lieu d'origine en 2011, au musée Escale Haut-Rhône (fermé en 2016), elle a finalement trouvé un nouveau port d'attache : le musée gallo-romain d'Aoste, où elle est arrivée à la fin de l'année 2025. De grands travaux d'aménagement ont été nécessaires au sein du musée pour lui permettre de prendre place dans les meilleures conditions : adaptation des espaces, renforcement des structures et mise en valeur scénographique à la hauteur de cet objet exceptionnel. Après plus de 160 ans d'itinérance, cette embarcation millénaire retrouve enfin la quiétude du territoire qui l'a vu naître. Nous espérons qu'elle se plaira dans sa nouvelle demeure... pour très longtemps ! Retour en images sur une arrivée exceptionnelle :



Photo de la canalisation en bois retrouvée lors des fouilles de 2017

Cap sur 2026 : l'eau, source de vie

L'année 2026 sera placée sous le signe de l'eau, cet élément vital qui, depuis toujours, façonne notre territoire. Le Rhône, le Guiers et la Bièvre ont sculpté les paysages d'Aoste et influencé son histoire, tout comme la vie quotidienne de ses habitants depuis l'Antiquité. Cette thématique, également au cœur de la nouvelle saison culturelle du Département de l'Isère, sera mise à l'honneur au musée à travers plusieurs projets phares :



Photo de la lône de St-Didier copyright : Musée d'Aoste (Isère) - 2011

la présentation de la pirogue de Cordon, la valorisation de l'aqueduc en bois découvert lors des fouilles archéologiques du contournement d'Aoste en 2017, ainsi qu'une exposition temporaire inédite réalisée en partenariat avec la Réserve Naturelle du Haut-Rhône. Ensemble, ces initiatives croiseront les regards patrimoniaux, scientifiques et environnementaux, pour explorer le rôle essentiel de l'eau dans nos sociétés passées et contemporaines. Des conférences, animations familiales et rencontres viendront enrichir cette programmation, invitant chacun à redécouvrir l'importance de l'eau — source de vie, d'échanges et de mémoire, hier comme aujourd'hui.

Photo de l'église de Saint-Didier d'Aoste intérieur et extérieur copyright : Musée d'Aoste (Isère)

L'église de Saint-Didier

L'église médiévale de Saint-Didier d'Aoste, construite au XII^e siècle, est ouverte au public ! En 2026, profitez d'une visite guidée au cœur de cet édifice exceptionnel chaque troisième samedi du mois à 15h30.



L'église est également accessible en visite libre :

- les mercredis et samedis hors vacances scolaires,
- du mardi au samedi pendant les vacances.

Tout au long de l'année, elle accueillera expositions, concerts et événements culturels, invitant chacun à redécouvrir ce joyau du patrimoine d'Aoste.

Un nouveau partenariat au service du patrimoine local

L'année 2025 a vu naître une belle collaboration entre le musée gallo-romain d'Aoste et l'ASPAE (Association pour la sauvegarde du patrimoine d'Aoste et de ses environs). Ensemble, ils œuvrent à la valorisation du patrimoine local et à la transmission de la mémoire du territoire auprès du plus grand nombre.



Ce partenariat fructueux a déjà donné lieu à plusieurs temps forts : l'exposition temporaire Pierres vivantes*, la conférence d'Alain Belmont consacrée aux meules et aux moulins, ainsi qu'une vente de livres et de produits locaux. Une collaboration prometteuse, qui insuffle un nouveau souffle au musée et à la vie culturelle d'Aoste !

Un grand merci à tous !

Le musée, c'est avant tout une aventure collective. Un immense merci à nos bénévoles et à toutes celles et ceux qui, par leur temps, leur énergie et leur passion, font vivre le musée tout au long de l'année. Grâce à eux, le musée gallo-romain d'Aoste continue d'évoluer, de surprendre et de rassembler les habitants autour de leur histoire commune. Et si vous rejoigniez cette belle aventure ?

En devenant bénévole au musée, vous contribuerez à la vie culturelle d'Aoste : accueil du public, aide aux animations, accompagnement des événements, mise en valeur des collections... Il existe mille façons de participer, selon vos envies et votre disponibilité ! Venez découvrir les coulisses du musée, partager votre curiosité, et célébrer ensemble l'histoire vivante de notre commune.

À très bientôt au musée !

Laurence Carraro-Goupil,
conseillère déléguée à la culture à la Mairie d'Aoste

MUSEE GALLO-ROMAIN D'AOSTE
43 place du Musée 38490 AOSTE
accueil.musee@mairie-aoste.org
Tél. : 04 76 32 58 27
www.mairie-aoste.org

Retour en images sur une année rythmée de rendez-vous !



1



2



3



4



5



6



7



8



9

(1-9) Journée du char -
(2-5-8) Conférence au Musée
(3) Visite guidée de l'église de St-Didier d'Aoste -
(4) Jeu de piste à l'église de St-Didier d'Aoste -
(6) Musée en Fête -
(7) Concert à l'église de St-Didier d'Aoste -
copyright : Musée d'Aoste (Isère)

Retour sur les événements

2008-2025

La commune a été le théâtre de nombreux événements et manifestations depuis 2008. Voici un aperçu des principales dates qui ont marqué les mémoires des Outards d'hier et d'aujourd'hui !

ANNEE 2012

COMICE AGRICOLE



ANNEE 2014

70ème anniversaire des combats de la Résistance des débarquements alliés de 1944 de la Libération de la France

Programme très complet : messe du souvenir - saut en parachute depuis un hélicoptère par 3 parachutistes avec drapeaux américain, britannique et français - cortège de jeeps militaires d'époque et 65 porte-drapeaux - 2 avions «Piper Cluba» - exposition



ANNEE 2016

Inauguration de la Place Bleuet de France



ANNEES 2015/2017

FÊTES DE RECONSTITUTION HISTORIQUE L'AUGUSTA
2015: Au rendez-vous des Gaulois
2017 : Le verre et l'épée



ANNEE 2017

AOSTE VILLE DEPART DU CRITERIUM DU DAUPHINE



ANNEE 2018

PASSAGE DU CRITERIUM DU DAUPHINE

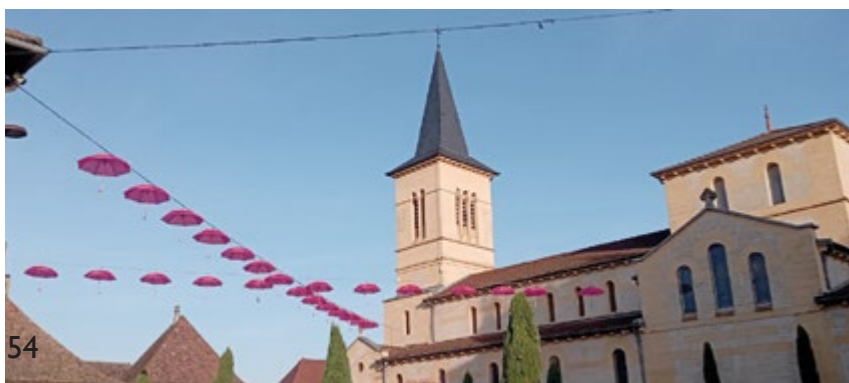


TOUR DU VALROMEY



ANNEE 2022

1ère EDITION OCTOBRE ROSE



ANNEE 2023

1ère EDITION BALL-TRAP DU LION'S CLUB



ANNEE 2024

ASSEMBLEE GENERALE DE LA FEDERATION NATIONALE DES GARDE-CHAMPÊTRES



FINALE CHAMPIONNAT BOULES LYONNAISES LIGUES M1- M3



PASSAGE DU TOUR DE FRANCE



FILM « 19 août 1944, enfin libres ! »

Journées Européennes du Patrimoine 2024

23 août 1944
Enfin libres !



Film témoignage – 80 ans de la Libération
Dimanche 22 septembre
Projections à 10h30 – 14h – 15h et 16h30
Salle des fêtes d'Aoste



ANNEE 2025

EXPOSITION TEMPORAIRE « GUERRE 39-45 - 80 ANS APRES »

Exposition réalisée à l'initiative de l'AAOPEX Dauphiné-Savoie. Elle regroupait trois expositions panneaux mises à disposition par l'ONACVG, divers objets et vidéos apportés par l'AAOPEX, des objets, photos, costumes prêtés par des particuliers, des mannequins, affiches et photos d'archives prêtées par l'association du Château de Montfleury, ainsi que le film témoignage réalisé par l'ASPAE et le Souvenir Français mettant à l'honneur la Libération de l'Isère, ayant été labellisé par la Préfecture de l'Isère dans le cadre des 80 ans de la Libération.



JUIN

OBTENTION / INAUGURATION LABEL « VILLE D'ACCUEIL DES VEHICULES D'EPOQUE » ET INAUGURATION DES OMBRIERES - PARC DES EXPOSITIONS ALPHONSE BELMONT



Ces deux évènements ont eu lieu lors d'une exposition de véhicules d'époque organisée par l'association Alphonse Belmont. Ce fut une journée mémorable.

AVRIL

VISITE DE MONSIEUR LE SOUS-PREFET, RICHARD-DANIEL BOISSON



Monsieur le Maire, ses adjoints, et le Directeur Général des Services ont reçu Monsieur le Sous-Préfet afin de faire un point sur l'économie, sur la sécurité de la commune et plusieurs autres sujets. Ce fut un moment de dialogue et d'échanges des plus intéressants.

MAI

OBTENTION LABEL «VILLE ENGAGEE GAZ VERT»

La commune d'Aoste a signé une convention «Commune engagée gaz vert» avec GRDF. Il s'agit de l'aboutissement d'un engagement initié par la commune et ses élus depuis de nombreuses années.



Des panneaux ont été installés aux entrées d'agglomération afin de matérialiser cet engagement et ce label.

DECORATION D'UN EMPLOYE COMMUNAL POUR ACTE DE COURAGE ET DEVOUEMENT REALISE DANS LE CADRE DE SES FONCTIONS

Eric GUERAUD-PINET, Directeur des Services Techniques à la commune d'Aoste, a été décoré par Catherine SEGUIN de la médaille pour acte de courage et dévouement réalisé dans le cadre de ses fonctions.



SOIREE OFFICIELLE DE REMERCIEMENTS ET DE REMISE DES RECETTES DU BALL-TRAP ORGANISE PAR LE LION'S CLUB LA TOUR COLLINES DU DAUPHINE



Les cérémonies commémoratives

19-MARS , 8-MAI, 18-JUIN, 11-NOVEMBRE



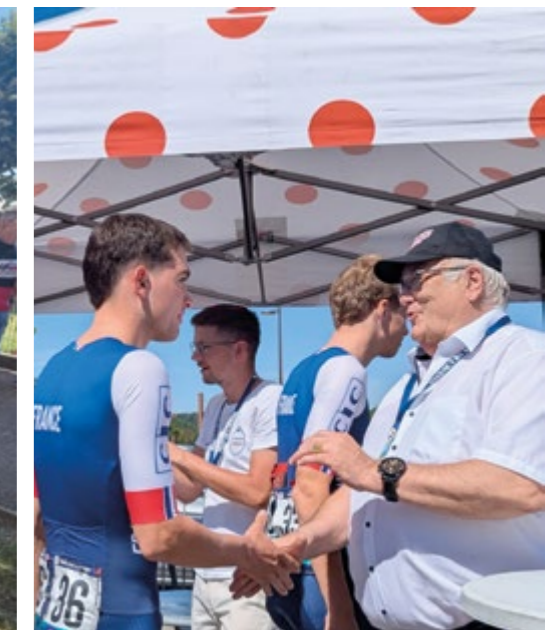
TOUR DE L'AVENIR 25 août 2025

La commune d'Aoste a eu l'honneur d'être ville départ de l'étape 1 - AOSTE-SAINT-GALMIER de la célèbre course cycliste LE TOUR DE L'AVENIR en août, compétition cycliste sur route ouverte aux moins de 23 ans.

Une multitude d'animations était mise en place, depuis la veille avec un feu d'artifice, buvette et restauration. Les enfants de la section cycliste abrésienne ont eu le privilège de poser aux côtés d'un ou plusieurs des 158 coureurs issus de l'une des 27 équipes.

Pour l'occasion, Bernard HINAULT, ancien coureur cycliste professionnel, a planté un arbre sur le village du Tour de l'Avenir. Plusieurs associations étaient présentes pour l'évènement !

La caravane publicitaire a été suivie par les véhicules d'époque de l'association Alphonse Belmont. La foule était venue nombreuse assister à cet évènement majeur et fédérateur.



Deux autres courses de vélo ont traversé la ville sur le mois d'août :

- Le Tour de France Femmes
- Les Championnats de France de Cyclisme Avenir organisés par la Communauté de Communes Les Vals du Dauphiné



67^{ème} CONGRÈS DES MAIRES DE L'ISÈRE

11 octobre 2025



Association des Maires de l'Isère



@AgenceWitty



@AgenceWitty



@AgenceWitty



@AgenceWitty



@AgenceWitty



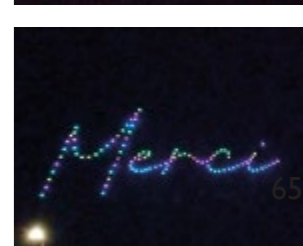
64



@AgenceWitty



@AgenceWitty



ELECTIONS MUNICIPALES 2026

Les élections municipales auront lieu :

- dimanche 15 mars 2026 : 1er tour
- dimanche 22 mars 2026 : 2nd tour

La date limite des inscriptions sur les listes électorales est le 6 février 2026. **

** dans certaines situations la date limite est repoussée au 5 mars 2026 (jeune de 18 ans n'ayant pas fait le recensement citoyen, recensement récent, acquisition de la nationalité française après le 6 février 2026, droit de vote récemment recouvré)

Inscription sur les listes électorales :

- en ligne
- à votre mairie de résidence

Documents à fournir :

- pièce d'identité
- un justificatif de domicile de moins de 3 mois
- formulaire Cerfa n°12669*02 disponible sur service-public.fr ou en mairie



Championnats de France de Cyclisme Elite

organisation Communauté de Communes Les Vals du Dauphiné

>>> CONTRE-LA-MONTRE A AOSTE
25 JUIN 2026



Bienvenue à la Micro Crèche de Si Do Nid !

Les 4 professionnelles diplômées et la directrice de la micro crèche accueillent vos enfants de 10 semaines à 4 ans du lundi au vendredi de 7h à 19h, avec douceur et attention. L'espace sécurisé de 190m2, conçu pour 11 enfants maximum chaque jour, offre un aménagement qui contribue à l'éveil et au bonheur des tout-petits.

L'entrée s'effectue dans un grand espace de motricité, qui permet aux enfants de courir, se dépenser, et jouer autour de différents coins d'éveil modulables.

Un couloir amène sur une grande pièce de vie, où des jeux symboliques sont proposés (poupée, garage, animaux de la ferme...), ainsi que diverses activités (peinture, dessin, pâte à modeler...)

La cuisine attenante, sécurisée par une barrière, permet la préparation des repas livrés par notre traiteur SHCB tout en surveillant les enfants.

Trois dortoirs permettent le repos de chacun, et une salle de change, ainsi que des toilettes et lavabo à taille d'enfant, complètent l'aménagement.

Un parking est à disposition autour de la crèche.

L'approche pédagogique, basée sur l'éveil sensoriel, le respect des rythmes et la communication bienveillante, garantit un accompagnement individualisé dans une atmosphère bienveillante.

Besoin d'un environnement familial et accueillant pour votre enfant ?

Venez nous rencontrer au 211, rue Athéna Z.C Izelette Est 38490 Aoste, ou prenez contact avec la directrice au 06 36 49 46 15 afin d'échanger sur votre projet, il reste quelques places disponibles.



Vie associative

La vie associative de la commune est très dynamique. Les associations utilisent de plus en plus notre belle salle des fêtes ou le gymnase pour leurs manifestations.

Cette année, des travaux dans le gymnase ont été effectués (chauffage, vestiaires,) pour permettre à tous de pratiquer le sport dans des locaux de qualité pour lesquels, il est important de le rappeler, ce sont des infrastructures communales que chacun doit utiliser avec respect et bienveillance.

FORUM DES ASSOCIATIONS 2025



Forum 2026
samedi 5 septembre
à la salle des fêtes de
Saint-Genix-les-Villages



Noëlle MOREL,
Première adjointe
en charge des affaires sociales, des affaires scolaires, de la Jeunesse, des Sports et de la vie associative

Les associations d'Aoste

AAOPEX DAUPHINE SAVOIE

Président : Daniel MARTINET

Tél. : 06.89.84.11.51

E-mail : aaopexdauphinesavoie@gmail.com

L'AAOPEX vous annonce la démission de son trésorier, M. Guy VIGANO, pour raison de santé. M. Olivier Chanel est élu pour lui succéder à l'unanimité. Malgré tout, Mr Guy VIGANO reste membre de notre association et devient président d'honneur pour les services qu'il a rendus à celle-ci.

Notre association a pour but de :

- Se regrouper pour faire connaître leurs missions
- Venir en aide à leurs compagnons blessés
- Faciliter la réinsertion de leurs compagnons (emploi, logement, moral)
- Établir des relations entre leurs compagnons restés en mission pour leur assurer un soutien moral
- Œuvrer pour l'obtention d'une carte et d'un statut d'Ancien Combattant
- Promouvoir l'esprit civique et la valeur d'autres associations d'Anciens Combattants
- Établir des échanges entre l'armée professionnelle, l'armée de réserve et les associations patriotiques

Si vous êtes intéressé à nous rejoindre, que vous ayez servi dans des opérations extérieures ou que vous soyez des sympathisants, et que vous soutenez nos valeurs, vous pouvez me contacter à l'adresse suivante : aaopexdauphinesavoie@gmail.com.



ALPHONSE BELMONT

Président : Yves SAPIN - Tél. : 06 18 07 83 55 - E-mail : nadine.sapin@wanadoo.fr

C'est avec une immense fierté et une profonde émotion que nous nous sommes retrouvés ce Samedi 14 Juin 2025 lors du 22ème Expo Auto Moto Rétro pour célébrer deux moments forts, deux réalisations qui deviendront emblématiques de la ville d'Aoste. La construction de ces 6 ombrières sur le parc des expositions Alphonse Belmont et ce nouveau label intitulé « Ville d'accueil des véhicules d'époque » remis par la Fédération Française des Véhicules d'Époque (FFVE) symbolisant non seulement notre passion commune pour les véhicules d'antan mais également le dynamisme et l'engagement de notre chère commune. Nous avons donc inauguré cette ferme photovoltaïque pour une surface d'un peu plus de 5000 m² de panneaux, installée sur le parc des expositions Alphonse Belmont, au cœur de notre club de véhicules anciens. Ce projet audacieux démontre qu'il est possible d'allier respect de nos traditions automobiles et modernité écologique. En effet, alors que certains associent d'emblée les véhicules d'époque à des problématiques environnementales, nous affirmons ici que l'innovation permet de métamorphoser cette image. Nous étions réunis ici pour remercier chaleureusement Monsieur le Maire Roger Marcel et son équipe pour l'aide précieuse dans la réalisation de ce projet innovant pour une association loi 1901. Récompenser aussi le dévouement et l'esprit d'accueil qui caractérise cette ville, aujourd'hui labellisée « Ville d'accueil des véhicules d'époque ». Ce label a été remis par la FFVE, représentée en ce jour par Monsieur Christian Simonetti, cette reconnaissance est bien plus qu'un titre honorifique, elle symbolise la convergence de nos efforts pour préserver l'héritage de nos vieilles mécaniques, tout en adoptant des pratiques innovantes et responsables, rassemblant familles, passionnés, et

visiteurs autour d'une même passion, comme aujourd'hui. En conclusion, ces 2 moments forts nous rappellent que la modernisation ne signifie pas renier notre passé. En conjuguant énergie renouvelable à la passion des véhicules d'époque, nous démontrons que le progrès peut et doit se mettre au service de nos valeurs historiques. Je tiens à exprimer ma reconnaissance envers tous les partenaires qui ont contribué à cette réussite. Continuons à bâtir un avenir où le patrimoine, l'innovation et la conscience écologique se conjuguent pour le bien de tous.



AMICALE BOULES AOSTE - SAINT GENIX



Président : Philippe REVEL - Tél. : 06 81 08 41 30- E-mail : abstgenixaoste@gmail.com

La Boule de Saint-Genix-Aoste : une année 2025 remarquable et riche en émotions

L'année 2025 restera gravée dans les mémoires de la Boule de Saint-Genix-Aoste. Une année exceptionnelle, marquée par des performances sportives de haut niveau, une ambiance conviviale et un engagement sans faille de tous les membres du club. Pas moins de six équipes, toutes catégories confondues, se sont qualifiées pour le Championnat de France, portant fièrement les couleurs de notre club sur les terrains nationaux. Une véritable fierté pour notre association, fruit du travail, de l'expérience et de la passion de nos joueuses et joueurs. Mais cette réussite ne serait pas possible sans l'implication constante de nos bénévoles, toujours présents pour assurer la réussite de nos manifestations sportives organisées sur les communes de Saint-Genix et Aoste. Leur disponibilité, leur bonne humeur et leur efficacité font toute la différence et participent activement à la dynamique du club. Au-delà des compétitions, la convivialité reste le cœur de notre identité. Moments de partage, entraide entre générations et plaisir de se retrouver autour de notre passion commune renforcent les liens et l'esprit d'équipe qui nous animent. Un grand merci à nos partenaires, sponsors, élus et soutiens locaux, sans qui rien ne serait possible. Leur appui renforce notre légitimité et encourage notre ambition. À tous ceux qui partagent cette belle aventure, merci. Continuons ensemble à faire vivre cette passion qui nous unit, à transmettre notre savoir-faire aux plus jeunes, et à faire rayonner notre club au-delà de nos frontières. Rendez-vous en 2026 pour de nouveaux défis... et, on l'espère, autant d'émotions !

Photos des participants aux différents Championnats de France de Savoie 2025



Tête à tête : Pettegola Sophie s'incline en 1/2 finale (Laudun-L'Ardoise)
 Triplette F3 : Thermoz Delphine - Drevon Cécile - Robin Régine -
 Bouquet Mireille en finale et finalistes de Bellecour
 Quadrette MD3 : Toinet Cédric - Debeauge Daniel- Ducroux Guillaume
 - Mehr Cédric- Dupraz Florian en 8ème de finale
 Doublette M3 : Courand Grégory - Barbier Bruno - Cottarel Georges
 1er après les poules
 Doublette F3 : Pettegola Sophie - Nicole Faure - Nadine De Bouille
 perdu en poules (St Chef)
 Doublette F3 : Thermoz Delphine- Cécile Drevon - Mireille Bouquet perdu en poules (St Chef)

A.C.C.A. (Chasse)

Président : Jérôme REYNAUD -

E-mail : reynaudjeromechasse@gmail.com



FAON, NE ME TOUCHEZ PAS

Lors de vos promenades, il vous ait peut-être arrivé de croiser un faon seul, et couché au sol. Mais pas de panique, celui-ci n'est pas abandonné !

Pour échapper aux prédateurs, le faon se tapie parfois au sol, le temps que sa mère parte chercher sa nourriture, mais elle n'est jamais loin ! Ainsi caché, le faon se fond dans le décor grâce à ses petites taches blanches, imitant de petites fleurs. Son absence d'odeur corporelle l'aide également à échapper aux prédateurs.

LE MAUVAIS COMPORTEMENT

LE TOUCHER OU LE CARESSER

Cela va forcément le stresser. De plus, vous allez lui transmettre votre odeur. Sa mère, à son retour, ne le reconnaîtra pas et cette fois, il y a de fortes chances qu'elle l'abandonne.

LE DÉRANGER

Ne criez pas et n'improvisez pas une séance photo avec l'animal, vous allez l'apeurer. Ne dérangez pas son habitat et repartez calmement.

LE BON COMPORTEMENT

CONTENTEZ-VOUS D'OBSERVER ET REPARTEZ !

C'est un beau cadeau d'avoir pu rencontrer un animal d'aussi près, il serait bête, par votre réaction, de provoquer un abandon de ce jeune faon. Profitez avec vos yeux, rien de plus !

FAON DE CERF OU FAON DE CHEVREUIL : COMMENT LES DIFFÉRENCIER ?

Les deux faons portent des taches blanches mais celles du chevreuil sont alignées.

FÉDÉRATION DÉPARTEMENTALE DES CHASSEURS DE L'ISÈRE

ASPÆ

(Association pour la Sauvegarde du Patrimoine Aoste et Environs)

Présidente : Marie-Claude MAUCHAMP - Tél. : 06 99 08 83 37 - E-mail : mcmauchamp@gmail.com

Fondée en 1987 l'ASPÆ est désormais officiellement basée à Aoste. Nous poursuivons ainsi notre mission pour la sauvegarde et la mise en valeur du patrimoine sur Aoste et environs, en partenariat avec le musée gallo-romain.



Nos actions

- JOURNEES EUROPEENNES DU PATRIMOINE
- MONDEES, pour tous, en milieu scolaire et en EHPAD Mondée 2026 : samedi 28 nov.
- PUBLICATIONS (magazine patrimonial annuel RACINES, inventaires du patrimoine)
- DEVOIR DE MEMOIRE (publications, rencontres, conférences, film ...)



La grande mondée annuelle suivie du repas dauphinois. En 2025 elle s'est déroulée à la Salle des fêtes d'Aoste le 22 novembre. Un beau moment de convivialité ! On papote, on blague, on déguste le café gourmand offert.

Contacts

Marie-Claude Mauchamp : 06 99 08 83 37
 mcmauchamp@gmail.com
 Alain Guillon : 06 85 24 60 86 - alain.guillon58@orange.fr
 Siège social : ASPÆ - 3, Place de la Mairie 38490 AOSTE
 Siège de gestion : ASPÆ - 175, rue du Colombier 38490 Les Abrets en Dauphiné
 Site web : www.patrimoine-aspae-aoste.org



AMICALE POUR LE DON DE SANG BENEVOLE

Aoste - Chimilin - Granieu - Romagnieu

Président : Noël MERCIER-LABBE - Tél. : 06 85 30 79 83 - E-mail : noel.mercier-labbe1@orange.fr

Objet : promotion du don de sang bénévole et apport d'un soutien logistique à l'EFS (Etablissement Français du Sang) lors des collectes locales ; les voici jusqu'à octobre 2026 inclus :

de 15h30 à 19h pour chaque date

- Vendredi 20/02/26 salle des fêtes / AOSTE
- Lundi 06/07/26 salle Abbé Perrin / ROMAGNIEU
- Vendredi 17/04/26 salle des fêtes / CHIMILIN
- Jeudi 01/10/26 salle Abbé Perrin / ROMAGNIEU

Continuation des dons sur RV : www.mon-rdv-dondesang.efs.sante.fr

Créneaux horaires cependant laissés volontairement vacants (= impossibles pour la prise de RV) par l'EFS pour les personnes ne pouvant pas anticiper leur venue, afin de garder une certaine souplesse.

VOUS LE VOYEZ PLUS HAUT, L'HORAIRE EST MODIFIÉ : durée globale de 3 H 30 inchangée, mais début anticipé à 15 H 30 contre 16 H ; inversement fin avancée à 19 H au lieu de 19 H 30, évolution dictée par différentes contraintes :

- éloignement de notre secteur par rapport à Grenoble, avec des équipes rentrant trop tard pour permettre une reprise du service dès le lendemain matin tôt (11 H légales minimum entre fin du travail et début le jour suivant)
- réduction indispensable des coûts d'heures supplémentaires et/ou décalées, pour faire plus à budget égal
- souhait des équipes de prélèvement de revenir plus tôt pour préserver un minimum de vie de famille



Photo forum des associations du 06/09/25 à Aoste

AOSTE JUDO

Président : Richard LAURENT - Tél. : 06 60 08 90 65 - E-mail : aostejudopresident@gmail.com



Aoste Judo, un club qui continue sur sa lancée ! En témoigne notre nombre de licenciés en ce début de saison qui est de 140, ce qui est très satisfaisant pour nous, le club prend de plus en plus d'ampleur. En bonus, la grande satisfaction de cette saison c'est notre groupe adulte qui s'étoffe. À ce jour, ce cours compte une trentaine de participants contre une dizaine l'année dernière. Tous les niveaux y sont représentés de la ceinture blanche à la ceinture noire et de plus en plus de femmes viennent s'inscrire. Chacun est libre d'aller à son rythme, de la remise en forme à la préparation aux compétitions. Le tout s'accompagne de résultat sportif encourageant avec l'obtention de 2 nouvelles ceintures noires ainsi qu'une 3ième dan sur la saison dernière. Notre club est également très impliqué dans la vie associative de la commune avec la tenue d'événements majeurs, comme la vogue et Octobre Rose. Ces moments conviviaux renforcent la cohésion et la bonne humeur qui règne dans notre club.

ART ET DANSE

Présidente : Emilie GRANDPERRIN - Tél. : 06 16 24 74 14 - E-mail : artetdanse38@gmail.com

Notre association propose des cours de danse classique et de jazz contemporain. Nous souhaitons rendre la danse accessible au plus grand nombre en proposant des cours à des tarifs abordables. Les plus créatifs se retrouvent dans « l'atelier chorégraphique » et ont l'opportunité de participer à des concours régionaux et nationaux (Valence, Bourg-en Bresse...). Un cours de danse adulte pour tous niveaux est également proposé. C'est un moment de découverte chorégraphique dans la bonne humeur. Notre année est rythmée par un goûter dansé à l'occasion du carnaval, une vente de plats à emporter fin mars, et notre très attendu gala de fin d'année à l'Intégral de Belley. Cette année notre association propose également quatre stages de partnering.

Les bénévoles du bureau sont à votre disposition pour tout renseignement. Cours les mercredis à la salle de danse d'AOSTE, au-dessus de la salle des fêtes. A partir de 4 ans. Professeure diplômée d'Etat danse jazz : Lénou VERNAY

Lien vers notre page Hello Asso : <https://www.helloasso.com/associations/art-et-danse-aoste>
Lien vers le site de la compagnie « craque ta coquille » de Lénou VERNAY : <https://cie-ctc.com/asso>

Vous pouvez également nous suivre sur nos réseaux :
Facebook : Artetdanse Aoste
Instagram : artetdanseaoste



AMICALE DES SAPEURS-POMPIERS DE LA VIE

Président : Teddy PERRIN -
Adresse : 98 route du Stade
38490 CHIMILIN
E-mail : teddy.perrin@sdis38.fr



MISSION SAPEUR-POMPIER VOLONTAIRE ?

VOTRE MISSION, SI VOUS L'ACCEPTÉZ...

- Avoir 16 ans minimum (autorisation parentale si mineur)
- Être apte médicalement
- Habiter à proximité du centre de secours
- Avoir courage, solidarité et esprit d'équipe
- Faire preuve de disponibilité pour les interventions et les formations



RÉCOMPENSES

- Formation complète
- Expérience unique et esprit de fraternité
- La fierté de porter le casque

MISSIONS CONFIEES

- Secours à personne
- Lutte contre les incendies
- Protection de l'environnement
- Actions de prévention

QG : CASERNE DE CHIMILIN

CERCLE DES HONNEURS PHILIPPE BERTRAND (Tarot)

Présidente : Christine MARTINS - Tél. : 06 79 84 47 63 - E-mail : chris.martins4@wanadoo.fr



Le club vous accueille le lundi de: 13h50 à 18 h (temps de jeux) et de 18h à 19 h cours de perfectionnement et cours débutant, et le vendredi de 19h50 à minuit (temps de jeux). La salle est fermée pour les vacances de Noël et à partir du 14 juillet. Tournois internes, challenge, repas de Noël. Tournois externes ouvert à tous. Nous faisons partie du Comité Lyonnais de tarot et nous sommes affiliés à la Fédération française de tarot (FFT).

Le jeu est ouvert à tous dans une ambiance conviviale et amicale. Les membres du bureau et la présidente sont à votre disposition pour tous renseignements. Cotisation année scolaire : 35 euros

CLUB NOUVELLE JEUNESSE

Présidente : Michelle Fily - Tél. : 06 89 88 95 29 - E-mail : filymichelle@hotmail.com

Activités hebdomadaires :

- Danse : lundis de 14h à 16h (sauf jours fériés et vacances d'été) salle Rouget de l'Isle
- Marche : jeudis RDV à 14h devant salle des fêtes : contact Lyliane : 06 13 55 50 77.
- Activités jeux collectifs tous les vendredis de 14h à 17h30 salle du Champ de Mars



CRAZY FAMILY

Président : Emmanuel TUAL - Tél. : 06 12 24 43 65 - E-mail : crazyfamilytim38@gmail.com

Notre association a été créée en 2022 afin de rendre hommage à Timothée TUAL disparu d'un cancer pédiatrique. Nous organisons 3 rassemblements de voitures par an ainsi qu'une course à pied au parc des Expositions Alphonse Belmont à Aoste afin de partager des moments de convivialité entre passionnés d'automobiles/motos. Une partie de nos bénéfices est reversée lors de « Septembre en Or » à L'APPEL, association qui œuvre au centre Léon Bérard pour améliorer le quotidien des enfants malades, leurs familles et soutenir la recherche clinique.

Vous êtes motivés et philanthropes, rejoignez notre association familiale !

Président et trésorier : TUAL Emmanuel
Vice-Président : BIARD Valentin
Secrétaire : BERGER Paul



ENERGYM

Présidente : Véronique MAILLARD - Tél. CONTACT: 06 24 18 96 55 - E-mail : secretariat@energym7338.fr

Bienvenue chez Ener'Gym Aoste - St Genix - Association Loi 1901 - Nous fêtons nos 30 ans en 2026 !

Notre but : Que tout le monde puisse trouver une activité et un créneau qui lui conviennent en proposant :

- Des disciplines variées et novatrices : Pilates, Fitness (gym douce, gym entretien, renfo/cardio, Freefit, Circl'Mobility, Stretch Flow, stretching...), Danse (Show Dance, Zumba, Zumba Gold, Zumba Kids de 4 à 11 ans)
- Des activités tout public : enfants, ados, adultes, seniors
- Plusieurs lieux de pratique : 5 lieux différents sur Aoste et St Genix
- Une amplitude élargie : du lundi au vendredi, matins et soirs
- Des tarifs abordables : à partir de 130€ l'année
- Une ambiance conviviale
- Des événements tout au long de l'année

Nos 4 animatrices sont toutes diplômées et s'adaptent à chacun(e), dans la sécurité, la bienveillance et la bonne humeur. Vous retrouverez toutes les informations sur notre site : www.energym7338.fr ou notre page Facebook "Energym Aoste-Stgenixsurgiuers"



FNACA AOSTE-GRANIEU

Président : Raymond BERTRAND - Tél. : 06 21 02 89 37 - E-mail : raymond.bertrand0606@orange.fr



Pour honorer nos soldats morts pour la France, nous participons aux cérémonies du 8-Mai, 11-Novembre et 19-Mars

Aoste, Saint-Didier d'Aoste, Granieu et Chimilin.

Avec la participation et le soutien de la commune, le comité AOSTE- GRANIEU organise les 24 et 25 octobre 2026 le Congrès départemental de l'Isère.

ECHO DE LA BIEVRE- CLIQUE

Après 50 années, l'Echo de la Bièvre, plus connu sous le nom de la Clique a joué sa dernière partition en faisant don au CCAS d'Aoste de leurs actifs.

Qu'ils soient remerciés pour leur geste ainsi que pour leur grande participation à la vie de la commune, notamment lors des cérémonies commémoratives.



GYM AOSTE

Présidente : Sue-Ellen DEHARO DOMPNIER - Adresse : 3 place de la Mairie -AOSTE

Tél. : 06 31 27 82 06 - E-mail : gym.aoste38@gmail.com

Gym Aoste est une association de gymnastique loisirs.

Les cours ont lieu au gymnase d'Aoste. La pratique de la gymnastique loisirs sans compétition permet d'accueillir tous niveaux. Sauts, sol, barres, poutres... sont accessibles dès le plus jeune âge.

Dès 18 mois, nos gymnastes en herbe ont accès aux agrès sous forme de parcours motricité avec un parent accompagnant. A l'âge de 4 ans, les parcours sont pratiqués sans parent. A partir de 5 ans, les cours sont sous forme d'ateliers et permettent de prendre confiance et d'améliorer la motricité. Et la gymnastique continue jusqu'à 18 ans et +. Filles ou garçons tout le monde est bienvenu. Des stages sont accessibles pendant les vacances de février et d'avril.

Nous offrons également la possibilité aux parents qui travaillent d'aller chercher les enfants au centre de loisirs d'Aoste et de les y reconduire à la fin du cours. Notre représentation de fin d'année permet à nos gymnastes de montrer leurs performances à leurs familles et d'être récompensés de leurs efforts par une médaille.

NOUVEAUTES 2025-2026 : Gym Douce et Gym dynamique sont dispensés le jeudi à la salle Rouget de Lisle. LA GYM agrès est officiellement ouverte aux adultes.

Réductions acceptées : pass région, pass sport, carte tattoo, pass région, comité d'entreprise, aide mairie, chèque vacances. Réduction famille à partir de 2 inscrits dans le même foyer.

Vous pouvez nous suivre sur notre page Facebook <https://www.facebook.com/GymAoste>



HANDBALL AOSTE SAINT GENIX

Présidente : Bernadette REY - Tél. : 06 03 04 25 06 - e-mail : 5173031@ffhandball.net

ST GENIX AOSTE HANDBALL : une passion qui nous réunit !

Le ST GENIX AOSTE HANDBALL poursuit sa belle aventure et continue de faire vibrer petits et grands autour d'une même passion : le handball ! Fort de 264 licenciés, notre club accueille des joueuses et des joueurs de 3 à 71 ans, répartis dans toutes les catégories : baby-hand, école de hand, jeunes, séniors et loisirs. Encadrés par une équipe d'éducateurs diplômés, investis et passionnés, nos séances allient plaisir, apprentissage et esprit d'équipe. Notre club est labellisé sur 4 thématiques différentes : école de hand, formateur, féminisation, intégrité & citoyenneté. Cette labélisation est une magnifique récompense pour notre club et l'ensemble de nos bénévoles.

La saison 2025-2026 s'annonce pleine d'énergie :

- Des équipes engagées en championnats régionaux Excellence AURA et Division 1 AURA (M13 à M18 filles et garçons),
- Deux équipes séniors masculins engagés en Honneur Régional et Division 2 mais également une équipe séniors filles qui évolue en Pré National.
- Des formations en compétitions départementales (Minihand, M9, M11), et une section loisirs toujours plus dynamique !



Mais le club, c'est bien plus que de la compétition !

- Stages multi-activités pendant toutes les vacances scolaires ouvert aux licenciés et non licenciés de 8 à 16 ans,
- Tournois, animations, et événements conviviaux, autant de moments qui renforcent les liens entre licenciés, familles et bénévoles. Au-delà du sport, ST GENIX AOSTE HANDBALL défend des valeurs fortes : respect, solidarité, dépassement de soi et plaisir de jouer ensemble. Grâce à l'engagement sans faille de nos bénévoles et au soutien des municipalités, nous poursuivons notre objectif : offrir à chacun la possibilité de s'épanouir par le sport !

L.A.M.I. (Loisirs Aoste Multisports Indoor)

Présidente : Sandrine FALCHERO - Tél. : 06 82 81 84 72 - E-mail : sand.falchero@orange.fr

LAMI est une association ouverte aux adultes qui propose chaque jeudi soir de 20h à 22h30 un moment de détente en pratiquant essentiellement le volley-ball. D'autres sports collectifs peuvent également être mis en place en fonction des demandes des participants du jour.

Sans compétition, le but de la séance est de repartir ressourcé et boosté jusqu'à la semaine suivante. Nous croyons que le sport est un moyen essentiel pour maintenir une bonne santé physique et mentale, tout en favorisant les interactions sociales et le plaisir.

Forum des associations 2025 - une partie des adhérents



LES 3 A

Président : Dame FALL - Tél. : 06 21 39 54 79 - E-mail : damfall@free.fr

AOSTE SPORT PETANQUE

Président : André CURTET - Tél. : 06 42 12 31 52 -

OUVERT A TOUS

Ce club a pour but de développer la pratique du sport pétanque, tant pour les hommes que pour les femmes ; séniors (-60 ans) ou vétérans (+ 60 ans). Chacun pourra pratiquer soit en loisir avec une carte de membre, soit en compétition avec une licence.

Les entraînements auront lieu les mardis et jeudis après-midi sur les terrains à proximité de la salle des fêtes.

Pour tous renseignements contacter :

Le Président : CURTET André : 06 42 12 31 52

Le Vice-président : INDERCHIT Eric : 06 20 11 41 99

Le Secrétaire : MARTINS Daniel : 06 23 33 56 32

Le Trésorier : VIAL Yves : 06 80 88 49 09



SKI CLUB ST GENIX D'AOSTE

Président : Patrick PONSON - Tél. : 06 12 12 62 39 - e-mail : patrick.ponson@sfr.fr ou info@skiclub-st-genix.com - www.skiclub-st-genix.com@StGenixSki - Local : Route de la Glière à St Genix les Villages

Le SKI CLUB DE SAINT GENIX D'AOSTE ouvert de décembre à avril tous les samedis pour les activités sportives de ski et de snowboard !

Nouveauté depuis cette saison : BIATHLON

Une journée d'inscription a lieu le dernier samedi du mois de novembre de 9h00 à 11h30 et de 14h00 à 16h00, au local du ski club, et ce afin de pouvoir préparer la saison à venir.

L'inscription peut également se faire lors des permanences au local tous les vendredis de 19h00 à 20h00 de décembre à avril : délivrance de licences, inscription aux sorties des samedis et dimanches, location de matériel de ski et de snowboard.

Découvrez les joies de la montagne et les plaisirs du ski dès 7 ans et du snowboard dès 11 ans, tous les samedis de l'hiver, avec un enseignement délivré par des moniteurs ESF et un encadrement par une équipe bénévole de moniteurs fédéraux et d'accompagnants du ski club.

Pour les adolescents de niveau confirmé : une section de ski perfectionnement !

Pour les plus mordus, sorties familiales vers les plus grandes stations, tous les dimanches de l'hiver, en partenariat avec le ski club de Bourgoin-Jallieu.



RELAIS DE LA BIEVRE- PAROISSE SAINT JACQUES DE LA MARCHÉ

Contact : Michelle FILY - Tél. : 06 89 88 95 29 - E-mail : filymichelle@hotmail.com

Le Relais de la Bièvre est constitué des clochers d'Aoste, Chimilin, Granieu et Romagnieu. Pour le clocher d'Aoste, joindre Mme FILY pour des demandes de messes, la catéchèse des enfants de 7 à 10 ans. Les cours de catéchisme ont lieu à Chimilin. Chaque année, nous soutenons diverses associations caritatives, pour l'année 2024-2025, nous avons soutenu : l'Association Verticale et le Secours Catholique. Nous avons organisé un après-midi dictée, ouverte à tout âge le dimanche samedi 4 octobre dans la salle des fêtes, au profit de l'association Verticale et un concert dans l'église début décembre.



SOU DES ECOLES

Président : Arnaud GARDAZ - Adresse : 171 rue des Ecoles 38490 AOSTE
Tél. : 07 66 38 66 74- E-mail : soudesecolesaostegranieu@yahoo.fr

Le Sou des écoles est une association composée de parents d'élèves bénévoles, motivés et dynamiques, qui s'engagent tout au long de l'année pour organiser des événements au profit des enfants des écoles. Réunis dans la bonne humeur et l'envie de faire plaisir, ces parents mettent leur énergie au service de projets variés dans un seul objectif : récolter des fonds afin de financer des sorties scolaires, des activités pédagogiques ou encore l'achat de matériel éducatif. Grâce à l'implication de tous, les enfants peuvent profiter d'expériences enrichissantes et mémorables tout au long de l'année.

Rejoindre le Sou, c'est partager des instants de convivialité, rencontrer d'autres parents et contribuer activement à la vie de l'école dans une ambiance toujours positive !

Animations pour l'année 2025 - 2026 :

- * Magic Show et après-midi jeux de société : 18 et 19 octobre 2025 ;
- * Vente d'un objet personnalisé et de chocolats en décembre 2025
- * Tombola : vente de tickets de tombola par les enfants des écoles d'Aoste en février 2026 avec à la clé de nombreux lots à gagner ;
- * Salon du bien-être : un week-end réunissant plus de 60 professionnels du bien-être les 25 et 26 mai 2026 au gymnase d'Aoste.



Equipe du Sou des Ecoles 2025-2026

LE THEATRE DES MURMURES

Contact : Alicia CLAVEL-BOSCH - Tél. : 06 77 82 21 84 - E-mail : theatredesmurmures@gmail.com

Le Théâtre des Murmures est une compagnie de théâtre installée à Aoste depuis septembre 2025. Fondée par Alicia Clavel Bosch, artiste polyvalente et passionnée, la compagnie a pour vocation d'offrir un espace d'expression, de réflexion, de création et de transmission autour de l'art théâtral.

Dans un monde où les voix peinent parfois à se faire entendre, Le Théâtre des Murmures se donne pour mission d'accompagner chacun dans la découverte et la libération de sa propre voix, que ce soit par le jeu d'acteur, l'expression corporelle ou la prise de parole.



Le Théâtre des Murmures propose des ateliers hebdomadaires de théâtre à la Salle Rouget de Lisle :

- Enfants (7-11 ans) : le mardi de 18h30 à 20h
- Ados (12-18 ans) : le lundi de 18h30 à 20h
- Adultes : le lundi de 20h à 22h

La pédagogie de la compagnie repose sur des valeurs simples : bienveillance, écoute et ouverture.

En parallèle des cours, la compagnie développe également des spectacles originaux, qui abordent des thématiques sociétales. Ces créations, mêlant poésie, humour et réflexion, invitent à porter un regard nouveau sur le monde. Par ses spectacles, ses ateliers et ses performances, Le Théâtre des Murmures explore le théâtre comme un outil de questionnement, tout en mettant en lumière l'humain et ses défis contemporains.

Un murmure, c'est un son délicat mais c'est également une très belle manifestation de la nature. C'est ainsi qu'on appelle les grands rassemblements d'oiseaux dans le ciel, où ils forment des masses compactes et mouvantes au crépuscule. À l'image de ces ballets aériens, Le Théâtre des Murmures se veut être un lieu de rassemblement, où nous pourrions ensemble dessiner des tableaux vivants.

Site internet : www.theatredesmurmures.com

U.B.2A. (basket)

Président : Sylvain BAUD- Tél. : 06 12 14 78 97 - E-mail : ub2apresident@gmail.com

UNION BASKET AOSTE LES AVENIÈRES (UB2A) : UN CLUB EN PLEIN ESSOR, PORTÉ PAR LA PASSION ET L'ENGAGEMENT

En cinq ans, l'Union Basket Les Avenières Aoste (UB2A) a connu une transformation remarquable, nous permettant d'engager cette année, 12 équipes en championnat de l'Isère. Cette belle croissance témoigne de l'attractivité du club, mais aussi de l'énergie et de la détermination de ses bénévoles, éducateurs et partenaires.

Aujourd'hui, ce sont 14 membres qui composent le comité directeur et une vingtaine d'éducateurs qui s'investissent chaque semaine pour encadrer les jeunes et moins jeunes, transmettre les valeurs du sport et accompagner chaque licencié vers la progression. Leur engagement, souvent discret mais essentiel, permet au club de fonctionner et de se développer dans les meilleures conditions.

Le club investit chaque année dans du matériel de qualité pour garantir des entraînements dans des conditions optimales. Ces efforts sont rendus possibles grâce à l'appui indéfectible de nos sponsors, mais aussi au soutien précieux des municipalités d'Aoste et des Avenières. Des partenariats locaux qui font la force du club et permettent de concrétiser ses projets.

Avec une telle dynamique, l'UB2A regarde vers l'avenir avec ambition. Le club souhaite continuer à se développer, tout en restant fidèle à ses valeurs : l'esprit d'équipe, le respect et la passion du basket. Un grand merci à tous ceux qui, de près ou de loin, contribuent à cette belle aventure collective !

Pour rejoindre l'UB2A ou soutenir le club, n'hésitez pas à nous contacter : basketub2a@gmail.com



UNION DES COMMERCANTS ET ARTISANS D'AOSTE

Président : Luc BOUSQUET - Contact : direction@ambulancesberjalliennes.com



Photo prise le 12 janvier.
L'UCA offrait le premier verre de l'année.
Une tombola était organisée.
Les bénéfices de la buvette ont été reversés pour aider au financement de la classe de mer.

VALLEE DU GUIERS FC (Football)



Président : Jordan GUILLET- Adresse : 32 route du Stade 38490 CHIMILIN
Tél. : 06 82 25 03 12 (M GUILLET) - E-mail : 544922@laurafoot.org

2 NOUVELLES SECTIONS au sein du VALLEE DU GUIERS Football Club

Forts de nos 400 licenciés et du renouvellement de notre label jeunes FFF obtenu en juin et valable 3 ans, nous poursuivons notre restructuration en diversifiant nos pratiques !

Création d'une SECTION LOISIR : Le FITFOOT

Apportant une nouvelle dynamique dans le club, notre section Fit Foot est un mélange innovant de football et de fitness. Conçue pour offrir une expérience sportive complète et divertissante, cette pratique combine des séances de cardio, de renforcement musculaire, de jeu et de danse, le tout accompagné de musiques entraînantes.

Chaque séance d'une heure (vendredi 20h-21h) permet de travailler sa condition physique tout en s'amusant. Les participantes (s) réalisent des mouvements de coordination ainsi que des chorégraphies avec un ballon comme accessoire pour maintenir la forme de façon ludique. Venez tester cette pratique bien-être unique pour brûler des calories !

Création section de FOOT ADAPTÉ

Le Foot Club Vallée du Guiers a lancé à la rentrée sa section de football adapté, ouvrant ses portes aux personnes en situation de handicap mental ou psychique. Cette initiative s'inscrit dans la vision du club d'un « football à impact social ». Les séances, d'une heure, ont lieu le samedi matin de 9h à 10h au stade d'AOSTE. Le club organise des séances régulières, offrant un environnement bienveillant et adapté aux besoins spécifiques des participants. Cette section illustre l'engagement envers l'inclusion et la diversité, faisant du football un vecteur d'intégration sociale et de développement personnel pour tous.



Un grand MERCI à tous ceux qui œuvrent pour le club : joueurs, éducateurs, bénévoles et à nos partenaires.
Et surtout n'hésitez pas à nous rejoindre pour jouer et nous aider !

VERTICALE

Contact : 06 70 41 78 35 ou 06 99 87 76 89

L'antenne Aoste / St Genis / Novalaise aide la recherche sur les traumatismes de la moelle épinière. Créé en 1991 le laboratoire de la recherche est dirigé par la professeure Florence Perrin à l'INSERM de Montpellier. C'est grâce aux diverses manifestations, aux dons que VERTICALE peut financer l'achat de matériel médical et les thèses des chercheurs. Notre but, notre souhait avec notre jeune parrain Geoffrey Bugnot « Que l'accidenté d'aujourd'hui ne soit plus le handicapé de demain ». Partageons l'espoir que tout le monde vive debout.



YOG'AOSTE

Présidente : Marie-Claire Zaugg - Tél. : 06 79 79 04 56 - E-mail : yogaoste@gmail.com

L'association propose des cours de viniyoga le lundi au dojo d'Aoste.

Cours adultes : de 16h50 à 18h20 ou de 18h30 à 20h.

Le viniyoga est un yoga traditionnel alliant les postures (asanas) au souffle. Pour chaque posture une adaptation est proposée afin de respecter les possibilités physiques de chacun.

La séance se déroule en trois temps : un moment pour se poser et faire le calme intérieur, les postures et un temps de relaxation.



A votre service

SERVICE ADMINISTRATIF

Thierry ROLLAND, Eric GUERAUD-PINET,
Ludivine MILLIAS-BEL, Annie BONNEHORGNE,
Nadine GIBOULET, Fabienne BOUQUET, Sylvie BARRAL,
Samantha LANDOLINA



LES ATSEM

Sandrine SPÖRLI, Angélique INDERCHIT,
Sandra COISSER, Nicole INDERCHIT (cantine),
Nathalie DUCH



SERVICE TECHNIQUE

Stephen STOURM, Maxime FAZIO, Emanuel
DESPIERRES Jason CORTEY, Franck MONNIN



AGENCE POSTALE COMMUNALE

Corinne MALJOURNAL
Marina LOMBARD



SERVICE PERISCOLAIRE

Carolle TOMAS, Sue-Ellen DOMPNIER,
Séverine LAGUERRE, Françoise JOST,
Marianne SERILLON



POLICIER RURAL

Sébastien GRANGE

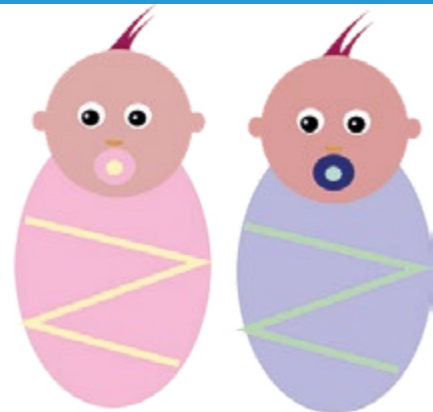


EQUIPE DU MUSEE

Lise SPAËTH Marie-Claire ZAUGG



Les naissances



15/01/2025 - HUGONNARD Lyna
25/01/2025 - TURCHETTI Tino Antony Léandro
07/02/2025 - BOUGE Noé
08/03/2025 - VUILLERMET Tom Christian
07/05/2025 - DESBOURBES Robin
11/05/2025 - ARCHAMBAULT Eléonore Isis
15/06/2025 - DIJOUX Romann Pierre Antoine
14/07/2025 - GIARDINA Logan
09/08/2025 - RUAT Luna
25/09/2025 - YEKHLEF Zaynedine
01/10/2025 - RABILLOUD LEVELU Soan Geoffrey
06/10/2025 - AGUINI LAVAUD Leyan
19/10/2025 - MOREAU Alice Anja
18/11/2025 - DUBOIS Marceau Xavier Marius
19/11/2025 - BIARD Lyna Agnès Céline Eva
21/11/2025 - LENNOZ Océane Andréa

Les mariages



07/03/2025 - GAINARD Dominique Jean Marie et BOLATTO Emilie Laurie
31/05/2025 - BERNARD Kelly et REY Amandine Lucienne
21/06/2025 - BOVAGNET-MIGNON Thomas François et MONNIN Alexandra Ghislaine Béatrice
06/09/2025 - GRANGEAT Christophe Pierre Marie et GRONDIN Marie-Sophie
13/12/2025 - RIBARDIERE Hervé Henri Maurice et DUMAX Fabienne



BERNARD Kelly et
REY Amandine

Les décès



02/01/2025 - FRECHET Denise Marie Jeanne épouse MOIROUD
08/01/2025 - RUSSO Angelo
15/01/2025 - PONCET Jean-Paul
18/01/2025 - NAULOT Maurice Pierre
22/01/2025 - DANELLUZZI Vanda épouse BELLOTTO
22/01/2025 - RIVAUX Marie Josèphe épouse MENAND
23/01/2025 - AMPRIMO Alain Albert Jean
24/01/2025 - DE BEAUCOURT Edouard
05/02/2025 - REY Pierre Gérard
07/02/2025 - KOHLER François
16/02/2025 - GUILLAUD Josette Anne Désirée épouse GUIGAL
22/02/2025 - MUSSINI Pierre
04/03/2025 - LORA Odile Ginette Mauricette épouse VADEAU
13/03/2025 - MOLINA Joseph
13/03/2025 - CAPIZZI Giuseppina
01/04/2025 - TRILLAT Alice Joséphine épouse GIANNINI
07/04/2025 - SIMONET Collette Fany Mélina Augusta épouse SOTTIAUX
18/04/2025 - OZCAN Feda épouse KARATAS
22/04/2025 - VARGAS Natalio Guy
28/04/2025 - BROUSSE Monique Denise Madeleine épouse CROTTIER
30/04/2025 - BOUQUET Suzanne Simone épouse PERRIN
06/05/2025 - DURAND Louise Marguerite épouse LANTERNIER
15/05/2025 - SARKISSIAN Jeannette épouse GRINBERG
16/05/2025 - DEIBER Marcel Lucien
21/05/2025 - BOURGIN Colette Jeanne France épouse VILLARD
13/06/2025 - GILLET Marie Thérèse Louise Odette épouse MASSET
18/06/2025 - DE LEMOS Romain Frédéric
26/06/2025 - GILLET Raymond Claude Louis
30/06/2025 - BLASCO François Henri
14/07/2025 - REGAYA Othmane
24/07/2025 - GUICHERD-CALLIN Kévin Franck
03/08/2025 - GOSSE Thérèse Louise Marie épouse BUEE
16/08/2025 - GAGET Louise Marie Angèle épouse DREVET
12/09/2025 - SANCHEZ MORATE Henri
29/09/2025 - BRET Achille André
29/09/2025 - MONNET Angéline Claudia épouse PERRIN-TOININ
02/10/2025 - BONNEFOND Yvonne Michelle Marie épouse ARQUILLIERE
02/10/2025 - MIELLY Pierrette Antoinette épouse CLER
04/10/2025 - CANIN Simone Lucette Albertine épouse FROMENTOUX
06/10/2025 - VERCHERE Micheline Marie Jeanne épouse DUBOST
09/10/2025 - PILAUD Jean André
20/10/2025 - GUIGUET Louise Madeleine épouse REY
21/10/2025 - CELERIER Marcel Jean-Louis
29/10/2025 - DE JESUS ALMEIDA Rosa épouse DA SILVA SALGADO
07/11/2025 - FOURNIER Janine Marie Claudette épouse MOISSONNIER
30/11/2025 - MARTIN Josette Alice épouse BLANCHET
01/12/2025 - POINT René Jacques
03/12/2025 - VIAL Marie-Louise Alphonsine épouse PERRISSEZ
03/12/2025 - VEUILLET Béatrice Jeanine épouse CHEVALLIER

LE SYNDICAT DES EAUX DES ABRETS EST À VOS COTÉS

Mémento :

- ❖ Nos horaires d'ouverture :
 - de 9h à 12h et de 14h à 16h45 : les lundis, mardis, jeudis et vendredis
 - de 9h à 12h les mercredis.
- ❖ La période de relève sur la commune d'Aoste :
 - Juillet/Août
- ❖ La période de facturation (12 mois de consommation)
 - Mars/avril (intermédiaire)
 - Septembre/octobre (solde)

Rester informé c'est facile

- Nous sommes joignables :
- par téléphone au 04 76 32 06 68
 - par mail : contact@seabrets.fr
 - site internet : www.seabrets.fr
 - Agence en ligne (via notre site)
 - Facebook
 - Instagram

L'agence en ligne : Quésaco ?

C'est mon compte personnel qui me permet :

- ✓ de consulter mes factures
 - ✓ de transmettre mon index
 - ✓ de demander à être mensualisé
 - ✓ de changer de coordonnées bancaires
 - ✓ ...
- Il suffit de se créer un accès directement sur le site internet du syndicat



Et pourquoi pas être mensualisé ?

- Le prélèvement mensuel s'échelonne sur 8 mois, de janvier à août.
- Le montant prélevé directement sur votre compte bancaire correspond à une consommation estimée en fonction de la composition de votre foyer et de vos consommations passées
- La facture de solde issue de la relève sera également prélevée sur le compte à sa date d'échéance.

Récapitulatif des travaux engagés cette année sur Aoste :

Lieux : Rue des Nouveaux, Route de St Genix
Quoi : Renouvellement du réseau eau potable et mise en séparatif du réseau d'assainissement
Dates : été/automne 2025
Durée : 3.5 mois
Coûts : 290 000 € HT en eau et 356 000 € HT en assainissement

Pour rappel !

Il est important de :

- ✓ Vérifier son installation régulièrement pour vite réagir en cas de fuite après compteur.
- ✓ Protéger son point de comptage (PDC) contre le gel (attention : pas de laine de verre).
- ✓ Nous faire parvenir votre relevé d'index par mail, site internet, agence en ligne, avis de passage, dès lors que vous êtes absent le jour de la relève de votre compteur (photo du compteur à l'appui).
- ✓ Nous informer de tout changement vous concernant (nom, coordonnées bancaires, composition de votre foyer, ...)

Le Syndicat du Haut-Rhône met en œuvre un programme pour protéger et restaurer les milieux aquatiques du Rhône et de ses affluents, tout en prévenant les inondations. Sa compétence GEMAPI couvre le Rhône de Valserhône à Groslée-Saint-Benoît (rive droite) et de Clarafond-Arcine à Aoste (rive gauche).

Travaux de restauration de la lône des Cerisiers

Le Syndicat du Haut-Rhône a engagé des travaux de réhabilitation de la lône des Cerisiers, située sur la commune des Avenières-Veyrins-Thuellins, au sein de la Réserve Naturelle Nationale du Haut-Rhône français. Le projet vise à rétablir une connexion amont pour restaurer un écoulement naturel, améliorer l'auto-entretien du cours d'eau et renforcer la diversité des milieux et de la biodiversité.



Les interventions réalisées en 2024 ont concerné :

- Le démantèlement de 80 mètres de digue datant du 20ème siècle.
- Le curage de l'entrée de la lône et le terrassement de la berge rive droite sur environ 200 mètres.



Cet automne, les opérations de criblage et concassage des sédiments ont été effectuées, suivies de la réinjection des matériaux dans le Rhône, étape essentielle pour la remise en circulation naturelle des sédiments. Cette opération est réalisée afin d'éviter la dissémination des rhizomes de renouée du Japon, espèce exotique envahissante. Les aménagements réalisés permettent désormais une connexion permanente, favorisant des écoulements plus naturels et une meilleure circulation de l'eau. Un suivi annuel est prévu pour mesurer l'efficacité des travaux.

Le projet, conduit par le Syndicat du Haut-Rhône, a été réalisé avec SAGE Environnement et CNR. Les travaux ont été exécutés par NGE-GUINTOLI en co-traitance avec TERRY Élagage, avec le soutien financier de l'Agence de l'eau Rhône Méditerranée Corse, de la CNR et des 7 intercommunalités membres du Syndicat.

La commune d'Aoste a également contribué en mettant à disposition une parcelle pour l'installation de la base vie du chantier.

Balisage du sentier des Trois Rives

Le sentier des Trois Rives est désormais balisé par le Syndicat du Haut-Rhône. Ce parcours vous invite à partir à la découverte de milieux naturels remarquables. Ouvrez l'œil : de nombreux oiseaux du bord du Rhône et de beaux points de vue sur le Bugey agrémenteront votre marche. Le départ se fait à la lône de St Didier ou à la lône de Dompierre. Et pour prolonger l'aventure, un jeu proposé par la communauté de communes sera disponible dès 2026 !

Patrimoines croisés : Gallo-alluviale

En 2026, le Musée Gallo-Romain d'Aoste et la Réserve Naturelle Nationale du Haut-Rhône français s'associent autour du Rhône, fil conducteur entre patrimoine et environnement.

Des animations et découvertes seront proposées tout au long de l'année pour explorer le fleuve, son histoire et sa biodiversité.

Le Siaga



L'Établissement Public d'Aménagement et de Gestion des Eaux (EPAGE) du Guiers et ses affluents

Créé en 1993, le syndicat interdépartemental d'aménagement du Guiers et ses affluents, le SIAGA, est un **établissement public d'aménagement et de gestion des eaux** du Guiers et ses affluents. Il regroupe 4 communautés de communes (Cœur de Chartreuse, Lac d'Aiguebelette, Vals du Dauphiné, Val Guiers) et 1 communauté d'agglomération (Pays Virois), soit **5 EPCI**.

Le SIAGA intervient sur les **bassins versants du Guiers, de la Bièvre et du Truison-Rieu**, dans la gestion des milieux aquatiques et la prévention des inondations, c'est ce qu'on appelle la compétence **GEMAPI**. C'est une **compétence obligatoire** que les EPCI membres du SIAGA lui ont **transférée** (en délégation pour la Communauté de Communes du Lac d'Aiguebelette).

GESTION DES MILIEUX AQUATIQUES

Le SIAGA mène des études et des travaux pour préserver la **ressource en eau**, restaurer la **végétation des berges** et les **habitats piscicoles**, restaurer et maintenir la **continuité écologique** pour les poissons ou les sédiments, et aussi pour préserver et restaurer les **zones humides**.

PRÉVENTION DES INONDATIONS

Le syndicat intervient aussi dans la prévention du risque inondation, sur le terrain **après les crues si besoin**, sur le **maintien** et la **restauration des zones inondables** et pour **protéger les biens et les personnes exposés** à un risque majeur d'inondation. Il possède un rôle pivot dans la prévention du risque.

ANIMATION ET SENSIBILISATION

Le SIAGA peut organiser et mettre en œuvre des **animations, y compris pédagogiques**, et des actions de **concertation**. Cela implique aussi le **portage, l'animation et la mise en œuvre des documents contractuels** comme le contrat de bassin ou le PAPI.

Le SIAGA en chiffres

5

EPCI membres

21

élus au Conseil Syndical, dont 8 élus au Bureau Syndical

11

agents salariés, dont 2 mises à disposition du Département de l'Isère

+ 30

ans d'actions pour les rivières et les milieux aquatiques

3

contrats de bassin (ou de rivière) depuis 2000

1

programme d'études préalables au PAPI

Le SIAGA intervient sur les bassins versants du **Guiers** (incluant le sous-bassin d'**Aiguebelette**), de la **Bièvre** et du **Truison-Rieu**. Un territoire **à la fois riche et fragile**, dont les limites sont avant tout hydrographiques, c'est-à-dire **déterminées par l'écoulement naturel des eaux**.

Le bassin versant Guiers-Aiguebelette-Bièvre-Truison est situé en région Auvergne-Rhône-Alpes, à cheval sur les départements de l'**Isère** et de la **Savoie**. Il s'étend du **massif de la Chartreuse** au sud jusqu'à la plaine rhodanienne de l'**avant-pays savoyard** au nord.



Le territoire en chiffres

680 km² de superficie

270 km de cours d'eau surveillés

58 communes

68.315 habitants

4.000 ha de zones humides

3ème

lac naturel de France : Lac d'Aiguebelette

445 km² de superficie en Parc Naturel Régional de Chartreuse

12 km de rivière labellisée "Sites Rivières Sauvages"

2,8 km de distinction "Rivière en bon état"

Aoste Saint-Didier-d'Aoste Le SIAGA au chevet de la Bièvre

Travaux de curage

Au niveau du pont de Saint-Didier-d'Aoste, plusieurs facteurs concourent à la formation de dépôts sédimentaires directement liés aux phénomènes de débordement. En effet, le tracé du cours d'eau, linéaire et sans pente, engendre un débit lent qui favorise l'apparition d'atterrissements. Le pont à doubles arches réduit lui aussi l'écoulement et accentue la sédimentation. Ainsi, le dépôt de sable et de limon influe petit à petit sur le niveau de la lame d'eau, et, en période de crue, la rivière sort de son lit. Pour éviter de nouvelles inondations, le SIAGA supervise des travaux préventifs de curage localisés. L'extraction, par pelle à long bras a été menée fin octobre par l'entreprise Guintoli.

Entretien des berges

De nombreux végétaux se sont installés sur le banc de sédiments formés créant de nouveaux obstacles. En parallèle des travaux de curages un entretien des abords de la Bièvre a été mené.

Relevés scientifiques

Pour suivre et s'assurer de la qualité de la ressource en eau, des sondes ont été posées par nos équipes pour faire des mesures de températures et de débit sur le long terme. La bièvre est surveillée !

Pour suivre l'actualité du SIAGA et garder un œil sur vos cours d'eau, rendez-vous sur www.guiers-siaga.fr ou sur la page Facebook du SIAGA (@Siaga Rivière Guiers). Pensez à vous abonner à notre [newsletter trimestrielle](#).

SIAGA -27, Avenue Gabriel Pravaz 38480 Pont de Beauvoisin
Tél 04 76 37 26 26 - Fax 04 76 37 23 73
contact@guiers-siaga.fr

Les Vals du Dauphiné

Les Vals du Dauphiné, une Communauté de communes dynamique pour le « territoire des possibles »

La Communauté de communes aux côtés des agriculteurs

Agrivals, nouveau dispositif de soutien aux investissements agricoles

Adopté par le conseil communautaire début 2025, le dispositif Agrivals est intégré au Plan Alimentaire Territorial des Vals du Dauphiné, avec pour objectif de soutenir les investissements agricoles sur le territoire et d'accompagner les projets de transformation.

Les VDD sont la première intercommunalité à contractualiser cet accompagnement avec le Département de l'Isère. Cette aide sous forme de subvention est conçue comme un complément aux dispositifs déjà existants, financés par l'Europe et la Région, afin de soutenir les agriculteurs porteurs de projets non éligibles ou non retenus. Le comité de sélection est composé d'acteurs du territoire : des membres de la commission agriculture et alimentation, des représentants de la Chambre d'agriculture de l'Isère et de l'association Terraval'd. Avec un budget de 500 000 € sur 5 ans, la Communauté de communes s'engage pour soutenir les exploitations agricoles du territoire, accompagner les agriculteurs et valoriser les projets innovants.

Plus d'informations sur le dispositif : <https://www.valsdudauphine.fr/entreprendre/lagriculture-dans-les-vdd/agrivals-une-aide-financiere-pour-les-agriculteurs/>



Des panneaux d'information pour mettre les exploitations agricoles à l'honneur

La Communauté de communes a financé la création et l'installation de panneaux d'information destinés à mettre en lumière les exploitations agricoles du territoire. Situés à proximité des fermes, ils indiquent leurs particularités et leurs activités. Conçus par les services des VDD et fabriqués par l'entreprise Pic-bois, ils sont un moyen de valoriser les savoir-faire locaux en donnant de la visibilité à celles et ceux qui font vivre l'agriculture dans les Vals du Dauphiné. Vous croiserez sans doute sur votre route l'un des 21 panneaux déjà installés aux quatre coins du territoire, notamment à Aoste, aux abords de la ferme de Pré Levey.



crédit photo : VDD

Le sport au cœur des Vals du Dauphiné

Le sport comme levier de développement

C'est tout notre territoire qui se transforme par l'intermédiaire du sport, sous toutes ses formes et à toutes les échelles. Pour encourager les mobilités durables par exemple, l'intercommunalité finance la construction de pistes cyclables, installe des « vélobox » pour mettre les vélos à l'abri et en sécurité et a doublé sa flotte de vélos à assistance électrique : 40 « Vélo'Vals » sont disponibles à la location avec des tarifs accessibles et solidaires. Réservez dès maintenant votre Vélo'vals : <https://www.ecomouv-services.fr/louer-un-vae-vals-du-dauphine>

Les VDD sont aussi partie prenante du « Schéma Vélo Nord-Isère », destiné à faciliter l'usage du vélo sur les territoires des Vals du Dauphiné, de la Communauté d'agglomération Porte de l'Isère et de la Communauté de communes des Balcons du Dauphiné, en créant plus de liaisons cyclables, en connectant les voies vertes et en facilitant les accès aux gares.



Des projets de grande ampleur pour faire rayonner le territoire

Le mois d'août 2025 a été marqué par un événement d'envergure dans les Vals du Dauphiné : l'accueil des Championnats de France de Cyclisme Avenir. Une fête populaire, gratuite et intergénérationnelle qui a tenu toutes ses promesses, mais surtout une répétition générale grandeur



nature avant de voir débarquer les grands noms du cyclisme français sur nos routes en juin prochain.

crédit photo : VDD



Changement de dimension en perspective : les 25, 26, 27 et 28 juin, notre territoire sera le théâtre des Championnats de France de Cyclisme Elite. Avec des milliers de spectateurs au bord des routes et des diffusions sur France Télévisions et Eurosport, pas de doute, les Vals du Dauphiné rayonneront à grande échelle.



Ces deux événements d'envergure nationale contribuent à mettre en lumière le territoire, à promouvoir les valeurs du sport et à créer de la cohésion et de la fierté. A cette occasion, Aoste ne sera pas en reste, puisque la commune a été sélectionnée comme ville départ des épreuves contre-la-montre qui auront lieu le jeudi 25 juin.

Cette année, la Communauté de communes a annoncé un autre projet ambitieux : l'installation à La Tour du Pin du premier centre régional de rugby à 7 en France. Porté par la Ville de La Tour du Pin, coconstruit avec de nombreux partenaires publics et privés, ce projet renforcera l'attractivité du territoire en lui conférant une envergure régionale et nationale. La réfection du terrain synthétique du stade municipal et la construction de nouveaux équipements sont au programme avant l'ouverture dans les années à venir de ce lieu d'excellence.

Les nuisances sonores



Elles sont réglementées par l'arrêté préfectoral N° 97-5126 du 31 juillet 1997 sur les bruits de voisinage dans le département de l'Isère.

- Les occupants et les utilisateurs de locaux doivent prendre toutes précautions pour éviter que le voisinage ne soit gêné par les bruits répétés et intempestifs.
- A cet effet, les travaux de bricolage et de jardinage pouvant causer une gêne pour le voisinage en raison de leur intensité sonore, tels que tondeuse à gazon, motoculteur, perceuse ... ne sont autorisés qu'aux horaires suivants :

- les jours ouvrables de 8 h30 à 12h et de 14h à 19h30,
- les samedis de 9h à 12h et de 15h à 19h,
- les dimanches et jours fériés de 10h à 12h

- Sur les chantiers, les travaux susceptibles de causer une gêne pour le voisinage en raison de leur intensité sonore ou des vibrations transmises, doivent être interrompus entre 20h et 7h et toute la journée des dimanches et jours fériés, sauf en cas d'intervention urgente. (article 4)
- Les propriétaires d'animaux et ceux qui en ont la garde sont tenus de prendre toutes les mesures propres à préserver la tranquillité des habitants des immeubles concernés et du voisinage, ceci de jour comme de nuit. (article 8)
- La réglementation sanctionne également toute manifestation sonore gênante après 22h, au titre de tapage nocturne.

Voir aussi le site du centre d'information et de documentation sur le bruit : <http://www.bruit.fr>

La plantation et l'entretien des haies en bordure de propriété



Entre deux propriétés de particuliers, les arbres ou les haies plantés en limite de terrain doivent respecter les distances imposées par la loi (article 671 du code civil) :

- une distance minimale de 0.50 m, de la limite séparatrice pour les plantations (dites de basses tiges) ne dépassant pas 2m.
- une distance de 2 m minimum de la ligne séparatrice pour les arbres (dits de haute tige) destinés à dépasser 2m de hauteur à l'âge adulte
- La distance se mesure à partir du milieu du tronc de l'arbre.
- La hauteur se mesure à partir du niveau du sol où est planté l'arbre, jusqu'à la pointe.

En bordure du domaine public, l'entretien de la végétation privée reste à la charge des propriétaires, dont la responsabilité est engagée en cas d'accident (taille des haies empiétant sur les trottoirs et voiries, qui réduisent les largeurs et la visibilité...).

Il leur incombe notamment de tailler leurs haies qui, lorsqu'elles empiètent sur les trottoirs et voiries, réduisent les largeurs et la visibilité.

Brûlage des déchets végétaux des jardins



Suite à l'arrêté préfectoral du 15 décembre 2008, le brûlage des déchets végétaux des jardins est désormais interdit. Il faut veiller à respecter cette disposition qui participe à la réduction des émissions polluantes et l'amélioration de la qualité de l'air dans notre commune.

Il est donc recommandé de trouver des solutions autres :

- le paillage avec broyat
- le compostage individuel
- apporter ses déchets verts à la déchetterie

Pour en savoir plus sur la qualité de l'air en Rhône-Alpes : www.air-rhonealpes.fr



Le déneigement

En périodes de fort enneigement, les propriétaires et occupants doivent assurer le déneigement du trottoir devant leurs habitations. La sécurité des passants en dépend. Les propriétaires et occupants riverains des voies publiques devront racler après chaque chute de neige et tenir balayés les trottoirs au droit de leur façade.

Extraits des devoirs et obligations de propriétaires d'un animal



Responsabilité

Article 1385 du code civil : le propriétaire d'un animal est responsable du dommage que l'animal a causé, soit que l'animal fût sous sa garde, soit qu'il fût égaré ou échappé.

Nuisances

Article 8 de l'arrêté préfectoral N° 97-5126 du 31 juillet 1997 Les propriétaires d'animaux et ceux qui en ont la garde sont tenus de prendre toutes les mesures propres à préserver la tranquillité des habitants des immeubles concernés et du voisinage.

Divagation

Article 211-23 du Code rural : un chien est considéré comme divagant :

- s'il n'est plus sous la surveillance effective de son maître
- s'il est abandonné et livré à son seul instinct



Déjections canines

Merci de ramasser les déjections de vos chiens lors des promenades sur les routes et chemins.

La circulation des véhicules à moteur dans les espaces naturels



>L'interdiction d'accès de certaines voies

La loi du n°91-2 du 3 Janvier 1991 relative à la circulation des véhicules à moteur, a édicté un principe général d'interdiction de circulation des véhicules terrestres à moteur (voiture, 4X4, moto, quad...) dans les espaces naturels en dehors des voies ouvertes à la circulation publique (routes nationales, départementales, communales et les chemins ruraux). Le hors-piste est donc strictement interdit.

Un simple sentier pédestre ou un layon forestier est donc interdit à la circulation des véhicules à moteur. En savoir plus : bureau de l'environnement : 04 76 60 34 78

Règles de circulation



>Usagers des voies de circulation

Il est important de respecter la signalisation routière et d'appliquer le code de la route. Les limitations de vitesse, les panneaux, les marquages au sol doivent être respectés. Il incombe à tout un chacun de respecter les règles de circulation.

Affichage dans la commune

Cinq grilles d'affichage sont installées aux entrées d'agglomération d'Aoste. La commune offre ainsi la possibilité à ses associations, mais également à celles des proches environs de communiquer efficacement et proprement.

ATTENTION ! Tout affichage « sauvage » sur les bords des routes, poteaux, etc... sera systématiquement enlevé par le service technique de la commune.

Les associations peuvent également déposer leurs banderoles aux emplacements prévus à cet effet, après demande préalable à la Mairie et accord rendu. Les manifestations organisées par la Mairie restent toutefois prioritaires.

Finalement, les associations de la commune ont toujours la possibilité de faire annoncer leurs événements sur les panneaux lumineux, le site internet, l'application Panneau Pocket et la page Facebook de la Mairie d'Aoste, sur demande auprès du service communication.

Ordures ménagères

Pour des raisons de salubrité publique, il est rappelé aux habitants que les ordures ménagères doivent être déposées aux points d'apport volontaire.

Par mesure d'hygiène, les sacs doivent rester dans des bacs.

Concernant le tri sélectif, les déchets doivent être déposés à l'intérieur des containers et non à leurs pieds sous peine d'amende.

LE BUS POUR CHAMBERY : ligne S07

S07 ➔ AOSTE
➔ ST-GENIX-LES-VILLAGES
➔ CHAMBERY

S07 ➔ AOSTE
➔ ST-GENIX-LES-VILLAGES
➔ CHAMBERY

Horaires disponibles en Mairie

- AOSTE ● Le Village
- Les Planches
- ST-GENIX-LES-VILLAGES ● Salle Polyvalente
- BELMONT-TRAMONET ● Val Guiers
- CHAMBERY ● Gare routière
- Lycée Monge

Pour trouver toutes les correspondances : oura.com

0.20€ Ce dépliant a coûté 0.20€ pour sa conception et son édition. Il est délivré gratuitement, merci de ne pas le jeter, ni le gaspiller.

En utilisant cet autocar, un utilisateur émet en moyenne 171g de CO₂ par kilomètre*.
*Valeurs de niveau 1 - Arrêté du 10 avril 2012

Photo couverture : Mairie de Saint-Genix-les-Villages - Conception : ... : b.igbaang - f.r.



La Région vous transporte

Du 1^{er} septembre 2025 au 29 août 2026

Allo la Région 04 8000 7000
Tous les renseignements pour organiser votre voyage sur laregionvous transporte.fr

cars Région **oÙra** **La Région** Auvergne-Rhône-Alpes

LE BUS POUR MORESTEL : ligne T24

- MORESTEL ● Lycée Camille Corot - @ cars Région
- La Gare - @ cars Région
- VÉZERONCE-CURTIN ● Le Stade - @ cars Région
- Vézeronce Place - @ cars Région
- La Plaine RD.19
- Curtin Place
- Curtin Ferme
- Ecole de Musique
- Le Perier
- Le Petit Veyrins
- Veyrins Gare - @ cars Région
- Les Avenières Gare - @ cars Région
- Le Champ de Mars - @ cars Région
- Les Avenières Stade - @ cars Région
- Route du Luquet
- Curtille
- Z.A. du Bert
- Route de Granieu
- AOSTE ● St-Didier-le-Pont
- Le Village
- Les Planches
- La Chapelière

T24 ➔ AOSTE
➔ MORESTEL

Horaires disponibles en Mairie



La Région vous transporte

Du 1^{er} septembre 2025 au 31 août 2026

cars Région **oÙra** **La Région** Auvergne-Rhône-Alpes

Correspondances :
@ cars Région avec les lignes cars Région
Pour trouver toutes les correspondances : oura.com
① Arrêt non desservi dans le sens Aoste > Morestel

MINISTÈRE DE L'AGRICULTURE ET DE L'ALIMENTATION
Liberté
Égalité
Fraternité

Déclarez vos ruches

entre le 1^{er} septembre et le 31 décembre



→ Une obligation annuelle pour tout apiculteur, dès la première colonie d'abeilles détenue.
→ Toutes les colonies d'abeilles sont à déclarer, qu'elles soient en ruches, ruchettes ou ruchettes de fécondation.

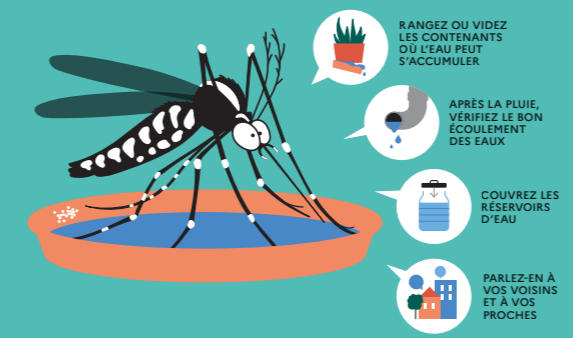
QUELS AVANTAGES POUR LES APICULTEURS ?

- Connaître l'évolution du cheptel apicole
- Améliorer la santé des abeilles
- Mobiliser des aides européennes

Une procédure simplifiée de déclaration en ligne
mesdemarches.agriculture.gouv.fr

RÉPUBLIQUE FRANÇAISE **ars** Agence Régionale de Santé Auvergne-Rhône-Alpes **EIP**

Adoptons les bonnes pratiques, pas le moustique!



SE PROTÉGER DU MOUSTIQUE TIGRE, C'EST L'AFFAIRE DE TOUS ET DE CHACUN
www.agrimoustique.fr

SIGNALE TON FRELON

Vous suspectez la présence d'individus ou d'un nid de Frelons Asiatiques ?

Prenez une photo et signalez votre suspicion sur le site : www.frelonsasiatiques.fr

FRELON ASIATIQUE **NID PRIMAIRE** **NID SECONDAIRE**

GDS Auvergne Rhône-Alpes

L'Association Biodiversité Nature en Val d'Huert

LUTTE CONTRE LE FRELON ASIATIQUE



En cas de doute, ne pas hésiter à contacter cette association.

Adresse : 1 Square Emile Richerd 38630 LES AVENIERES VEYRINS THUELLIN
Tél. : 07 79 74 98 40
e-mail : bionat38@gmail.com
site web : bionat38.wixsite.com

Démarches administratives

- Cartes nationales d'identité et passeports : où et comment faire la demande ?

NOUVEAU SERVICE

CARTES NATIONALES D'IDENTITE ET PASSEPORTS

EN MAIRIE
D'AOSTE



**HORAIRES D'ACCUEIL
TITRES D'IDENTITÉS**

**MARDI : 8H40 – 12H00 / 14H00 – 16H30
JEUDI : 8H40 – 12H00 / 14H00 – 16H30
VENDREDI : 8H40 – 12H00**

**CONFORT ET
CONFIDENTIALITE**

La démarche doit impérativement être effectuée en amont sur le site ants.gouv.fr

Rappel : Les cartes d'identité sécurisées délivrées entre le 2 janvier 2004 et le 31 décembre 2013 sont valables 15 ans sans démarches particulières.

Les cartes d'identité restent valables uniquement 10 ans pour les personnes mineures (moins de 18 ans) lors de la délivrance de la carte.

ATTENTION ! Si vous voyagez, tous les pays n'acceptent pas les cartes périmées dont la validité est prolongée de 5 ans.



- **Certificat d'Immatriculation et permis de conduire**

Toutes vos démarches concernant le permis de conduire ou le certificat d'immatriculation s'effectuent uniquement en ligne, il n'est plus possible de faire la demande auprès de la préfecture ou sous-préfecture.

Site : <https://immatriculation.ants.gouv.fr/>

- **État civil**

Pour toute demande d'actes d'état civil (naissance, mariage, décès), réalisés à Aoste :

- se présenter en mairie
- ou adresser la demande par courrier ou mail

Pièces à fournir :

- Carte d'identité
- Livret de famille

- **Urbanisme**

Pour tout renseignement sur les démarches d'urbanisme, vous pouvez vous rendre sur le site : <https://www.service-public.fr/particuliers/vosdroits/N319>

- **Dématérialisation des autorisations d'urbanisme**

Depuis le 1er janvier 2022, la SVE (saisine par voie électronique) s'applique aux demandes d'autorisation d'urbanisme, avec l'obligation pour toutes les communes d'avoir la capacité de recevoir ces dernières sous forme dématérialisée.

Le dépôt en ligne c'est :

- Un service accessible à tout moment et où que vous soyez,
- Un gain de temps et d'argent
- Une démarche plus écologique
- Plus de transparence sur le traitement de vos demandes



Pour réaliser vos démarches d'urbanisme, la Communauté de communes Les Vals du Dauphiné met à disposition un service en ligne sécurisé, gratuit et facilement accessible.

Comment faire ?

- Je me rends sur le Guichet Numérique des Autorisations d'Urbanisme (GNAU) à l'adresse suivante : <https://gnau18.operis.fr/valsdudauphine/gnau/>
- Je crée mon compte avec la possibilité d'utiliser mes identifiants « Franceconnect »
- Je choisis le dossier que je souhaite déposer et je complète le CERFA directement en ligne tel que proposé par le GNAU
- J'édite et je joins l'ensemble des pièces nécessaires à son instruction
- Je le dépose en suivant les instructions du GNAU
- Une fois déposée, votre demande sera transmise aux services d'instruction par voie dématérialisée.

Le dépôt en ligne est un nouveau service offert aux usagers mais n'est pas une obligation pour vous. Nous continuerons de vous accueillir pour recevoir vos demandes papiers ou envoyées par courrier, avec les mêmes délais légaux de traitement de vos demandes.

POUR TOUT SAVOIR EN TEMPS REEL

Vous souhaitez être informés en direct de toute

l'actualité de votre commune ?

Inondations, routes barrées, travaux, alertes, ou manifestations sportives et culturelles etc...

Rendez-vous sur notre site, sur les réseaux sociaux et sur l'application Panneau pocket.

SUIVEZ TOUTE L'ACTUALITE DE LA VILLE D'AOSTE SUR :

• Le site internet : www.mairie-aoste.org

• La chaîne Youtube Ville d'Aoste - Isère

• La page Facebook : Mairie d'Aoste

• L'application Panneau Pocket

• Les 3 panneaux lumineux implantés sur Aoste



MAIRIE AOSTE

3 Place de la Mairie
38490 AOSTE

Téléphone : 04 76 31 61 57

Fax : 04 76 31 73 80

E-mail : accueil@mairie-aoste.org

Ouverture de l'accueil au public
Mardi, jeudi et vendredi : 8h30-12h / 15h-17h
Mercredi : 8h30-12h
Samedi : 9h-12h

Des modifications peuvent avoir lieu pendant les vacances d'été.

LA COMMUNAUTÉ DE COMMUNES LES VALS DU DAUPHINÉ

22 rue de l'Hôtel de Ville
38100 LA TOUR DU PIN
04 74 97 05 79
contact@valsdudauphine.fr

URGENCES ET SOINS

SAPEURS-POMPIERS : 18
SAMU : 15
GENDARMERIE : 17
Urgence GAZ : 0800 47 33 33
Urgence ELECTRICITÉ : 0 810 333 338
Centre Anti Poison : 04 72 11 69 11
SPA : 04 78 38 71 72
Centre Hospitalier (Pont-de-Beauvoisin) : 04 76 32 64 32
Centre Hospitalier (Chambéry) : 04 79 96 50 50
Centre hospitalier (Bourgoin-Jallieu) : 04 69 15 70 00
Aide médico-psychologique : 07 78 19 48 25
Docteur BESSON-CHAPTAL : 04 76 55 43 86
Docteur RUYNAT : 04 76 31 61 71
Aide médico-psychologique -Ateliers prévention-mémoire-
Mme BARROSO : 07 78 19 48 25
Dentistes : 04 76 31 81 74
Infirmières d'Aoste : 04 76 07 10 46
Kinésithérapeutes, Mme CATINOT : 07 69 42 06 93
Kinésithérapeute, Monsieur PÉRISSE : 04 76 32 52 39
Ostéopathe Mme ESCOFFIER : 04 76 07 04 64
Ostéopathe Mme BOUCHET : 06 34 48 19 59
Ostéopathe M. RUYNAT : 06 70 10 24 27
Pharmacie de l'Amphore : 04 76 31 61 63

ÉCOLES ET SERVICES PERISCOLAIRES

ÉCOLE MATERNELLE : 129 rue des Ecoles

Tél. : 04 76 32 50 54

GARDERIE ET CANTINE MATERNELLE : 04 76 32 50 54

ÉCOLE ÉLÉMENTAIRE : 171 rue des Ecoles

Tél. : 04 76 31 74 91

CANTINE ELEMENTAIRE : Tél. : 04 76 31 75 05

GARDERIE ET BUS ELEMENTAIRE : 06 19 43 42 74

HORAIRES DE GARDERIE SCOLAIRE :

Lundi, mardi, jeudi et vendredi de 7h30 à 8h20 et de 16h30 à 18h30

CANTINE-GARDERIE-CAR

SERVICE SCOLAIRE : 04 76 31 61 57

INSCRIPTIONS-MODIFICATIONS :

<https://www.monespacefamille.fr/accueil/>

L'ACCUEIL DE LOISIRS VALS DU DAUPHINÉ A AOSTE

Centre de loisirs intercommunal d'Aoste

Ecole maternelle

129 rue des écoles 38490 AOSTE

Tél : 06 04 59 02 89

loisirs.aoste@valsdudauphine.fr

Retrouvez plus d'informations sur www.valsdudauphine.fr

LE RELAIS PETITE ENFANCE (RPE)

RPE du secteur de Pont-de-Beauvoisin (MFS)

04 76 32 71 98

ram.pontdebeauvoisin@valsdudauphine.fr

MAISON FRANCE SERVICES

Chemin des Pâquerettes - ZA de Clermont

38480 LE PONT-DE-BEAUVOISIN

Tél. : 04 76 32 71 99

franceservices@valsdudauphine.fr

VOLET SOCIAL

ASSISTANTE SOCIALE :

Sur rendez-vous auprès du Centre Médico-Social de Pont-de-Beauvoisin (Isère) : 04 76 07 35 52

SÉCURITÉ SOCIALE :

Rattachement CPAM de l'Isère – 2 rue des Alliés 38045 GRENOBLE cedex 9

Tél. : 3646

> Voir également la rubrique «AFFAIRES SOCIALES» de ce bulletin municipal.

NOTAIRE

Maître France Charlon-Poulet

2 place Jacques Perrod 38490 Aoste

Tél. : 04 76 66 28 03

SERVICES DES POMPES FUNÈBRES

4 Place du Musée – 38490 AOSTE

Tél. : 04 76 05 16 88

MUSÉE GALLO-ROMAIN

43 place du Musée – 38490 AOSTE

Tél. : 04 76 32 58 27

Retrouvez l'actualité de votre commune sur le site : www.mairie-aoste.org

Manifestations se déroulant en dehors d'Aoste

LEGENDE : Manifestations se déroulant sur la commune en extérieur

Manifestations se déroulant dans une salle communale

JANVIER

Samedi 03 Vœux du Maire - Gymnase
 Vendredi 09 Assemblée Générale – Club Nouvelle Jeunesse – Salle Champ de Mars
 Dimanche 11 BLE Hivernal – Sel des Vals du Dauphiné – Salle des fêtes
 Jeudi 15 Assemblée Générale – FNACA – Salle Rouget de Lisle
 Samedi 17 Sainte Barbe – Amicale des Sapeurs-Pompiers – Salle des fêtes
 Dimanche 18 [Vente de boudins – Vallée du Guiers FC – Place de la Mairie](#)

FÉVRIER

Dimanche 01 [Jambon à la broche – Ski Club – Place de la Mairie](#)
 Samedi 07 Carnaval – Art & Danse – Salle des fêtes
 Samedi 07 [Plateaux en salle – Vallée du Guiers FC – Saint Genix les Villages](#)
 Dimanche 15 [Assemblée Générale – Alphonse Belmont Club - Parc des expositions Alphonse Belmont](#)
 Vendredi 20 Collecte de sang – Amicale pour le Don du Sang – Salle des fêtes
 Dimanche 22 [Vente de Boudins – ACCA – Divers points de ventes](#)
 Vendredi 27 & Samedi 28 Duplicate Tarot – Cercle des Honneurs Philippe Bertrand – Salle Champ de Mars
 Samedi 28 Concours de belote - Aoste Sport Pétanque - Salle des Fêtes

MARS

Samedi 07 Tournoi de tarot – Cercle des Honneurs Philippe Bertrand – Salle des fêtes
 Dimanche 08 [FlashMob – Ener’gym – Marché place de la Mairie](#)
 Samedi 07 [Concours de belote – Aoste/St Genix Handball – Saint Genix les Villages](#)
 Samedi 14 Karaoké de printemps – Gym Aoste – Salle des fêtes
 Dimanche 15 [Vente d’huile et de vin de noix et gâteaux aux noix – ASPAE – Place de la Mairie](#)
 Jeudi 19 [Cérémonie Commémorative – Monument aux morts](#)
 Samedi 21 Rougail Saucisses – Art & Danse – Salle des fêtes
 Samedi 21 [Concours de coinche – VDGFC – Chimilin](#)
 Samedi 21 [Assemblée Générale – Amicale pour le don du Sang - Romagnieu](#)
 Samedi 28 Concours de coinche – Amicale des Employés Communaux – Salle des fêtes

AVRIL

Samedi 04 [Fête de la bière – VDGFC – Saint Genix les Villages](#)
 Dimanche 12 [Vide grenier – Club Alphonse Belmont – Parc des expositions Alphonse Belmont](#)
 Vendredi 17 [Collecte de sang – Amicale pour le don du Sang - Chimilin](#)
 Dimanche 19 [Rassemblement de voiture – Crazy Family – Parc des expositions Alphonse Belmont](#)
 Samedi 25 [Repas dansant – Ski Club – Saint Genix les Villages](#)
 Dimanche 26 [Remise d'étoiles – Ski Club – Saint Genix les Villages](#)

MAI

Vendredi 08 [Cérémonie commémorative – Monument aux morts](#)
 Dimanche 10 [Safari truites – ACCA – Etang MICOUD - Romagnieu](#)
 Jeudi 14 & Vendredi 15 [Tournoi de Foot – VDGFC – Stade AOSTE](#)
 Samedi 23 & Dimanche 24 Salon du bien-être – Sou des écoles – Gymnase
 Samedi 23 Nuit des Musées – Musée gallo-romain
 Samedi 23 & Dimanche 24 Musée en fête – Musée gallo-romain

JUIN

Samedi 06 [Journée nationale U6-U7 et tournoi final vétérans – Vallée du Guiers FC Stades Aoste](#)
 Samedi 13 & Dimanche 14 [23ème expo Autos/Motos rétro – Club Alphonse Belmont – Parc des expositions Alphonse Belmont](#)
 Samedi 13 [Journées Européennes de l'Archéologie – Musée gallo-romain](#)
 Samedi 13 & Dimanche 14 [Fête du Four – Aoste/St Genix Handball – Place de la Mairie](#)
 Jeudi 18 [Cérémonie commémorative – Monument aux morts](#)
 Samedi 20 & Dimanche 21 Portes ouvertes Gym – Gym Aoste - Gymnase
 Samedi 20 & Dimanche 21 Festival Gastronomique et fête de la Musique – UB2A – Salle des fêtes
 Mercredi 24 Représentation théâtre – Théâtre des Murmures – Salle des fêtes
 Jeudi 25 [Spectacle de fin d'année – Ener’gym – Saint Genix les Villages](#)
 Samedi 27 & Dimanche 28 Gala – Gym Aoste - Gymnase
 Samedi 27 [Assemblée générale – VDGFC – Saint Genix les Villages](#)
 Samedi 27 & Dimanche 28 [Rassemblement de voitures – Crazy Family – Parc des expositions Alphonse Belmont](#)
 Du 29 juin au 03 juillet Portes ouvertes – Ener’gym – Gymnase et salle de danse ou [Saint Genix les Villages](#)

JUILLET

Vendredi 03 Assemblée générale – Gym Aoste – Salle Rouget de Lisle
 Samedi 04 Représentation théâtre – Théâtre des Murmures – Salle des fêtes
 Samedi 04 [Gala – Art & Danse - Belley](#)
 Lundi 06 [Collecte de sang – Amicale pour le don du Sang - Romagnieu](#)
 Lundi 06 Assemblée générale – Cercle des honneurs Philippe BERTRAND – Salle du champ de mars
 Vendredi 17 & Samedi 18 & Dimanche 19 [VOGUE / Pétanque – Mairie – Champ de mars](#)
 Dimanche 19 [Brocante – VDGFC - Romagnieu](#)

AOÛT

Mercredi 05 [Concours de boules – Amicale boules Aoste/St Genix - Stabilisé](#)

SEPTEMBRE

Samedi 05 [Forum des associations – Saint Genix les Villages](#)
 Samedi 12 [Kermesse – EHPAD Les Volubilis](#)
 Samedi 19 & Dimanche 20 Journées Européennes du Patrimoine – Musée gallo-romain
 et [Fête du Four – VDGFC – Divers points de vente](#)
 Dimanche 20 [Vide grenier d'Automne – Alphonse Belmont Club - Parc des expositions Alphonse Belmont](#)
 Dimanche 27 [Rassemblement voitures / course à pied – Crazy Family – Parc des expositions Alphonse Belmont](#)
 Dimanche 27 [Randonnée – Amicale pour le don du Sang - Romagnieu](#)

OCTOBRE

Jeudi 01 [Collecte de sang – Amicale pour le don du sang - Romagnieu](#)
 Dimanche 04 [Octobre Rose – Aoste Judo – Place de la Mairie](#)
 Dimanche 11 Thé dansant – Club Nouvelle Jeunesse – Salle des fêtes
 Samedi 17 Après-midi jeux de société – Sou des écoles – Salle des fêtes
 Samedi 24 Congrès de la FNACA – Salle des fêtes / Gymnase

NOVEMBRE

Samedi 07 Repas à emporter (midi) et soirée dansante – Amicale pour le don du sang – Salle des fêtes
 Mercredi 11 [Cérémonie commémorative – Monument aux morts](#)
 Dimanche 15 Repas des aînés – CCAS – Salle des fêtes
 Samedi 28 La mondée – ASPAE – Salle des fêtes
 Dimanche 29 [Vente de diots – Amicale des employés communaux – Place de la Mairie](#)

DÉCEMBRE

Dimanche 06 BLE Hivernal – Sels des Vals du Dauphiné – Salle des fêtes
 Lundi 21 Collecte de sang – Amicale pour le don du Sang – Salle des fêtes

Quelques images du 67ème Congrès des Maires de l'Isère qui s'est déroulé sur la commune d'Aoste le 11 octobre 2025.

500 exposants étaient présents sous le chapiteau de 2 500 m², représentant 127 structures réparties sur une centaine de stands.

Le Congrès des Maires de l'Isère est organisé et financé chaque année par l'Association des Maires de l'Isère (AMI).

